

«ПРИНЯТО»  
На Общем собрании работников  
Образовательного учреждения  
№ 1 от 30.08.2019



«УТВЕРЖДАЮ»  
Заведующий  
С.М. Фишелева  
Приказ от 30.08.2019 № 114

**ПУБЛИЧНЫЙ ДОКЛАД**  
**Государственного бюджетного дошкольного образовательного учреждения**  
**детского сада №25 комбинированного вида Центрального района Санкт-Петербурга**  
**ЗА 2018 ГОД**

# СОДЕРЖАНИЕ

## **1. Вступление**

## **2. Общая характеристика ГБДОУ**

- 2.1. Визитная карточка
- 2.2. Особенности местонахождения
- 2.3. Состав обучающихся
- 2.4. Система управления

## **3. Особенности организации воспитательно-образовательного процесса**

- 3.1. Краткое содержание обучения и воспитания детей
- 3.2. Цели и задачи
- 3.3. Приоритетные направления
- 3.4. Организация совместной деятельности с детьми
- 3.5. Работа специалистов
- 3.6. Организация совместной деятельности с родителями
- 3.7. Организация летне-оздоровительной работы
- 3.8. Участие в жизни района и города

## **4. Условия осуществления воспитательно-образовательного процесса**

- 4.1. Организация развивающей предметно-пространственной среды в помещениях ГБДОУ
- 4.2. Условия для прогулки
- 4.3. Обеспечение безопасности жизни и деятельности ребенка
- 4.4. Медицинское обслуживание
- 4.5. Организация питания детей
- 4.6. Материально-техническая база ГБДОУ

## **5. Кадровый потенциал**

- 5.1. Качественный и количественный состав
- 5.2. Развитие кадрового потенциала

## **6. Финансовые ресурсы**

- 6.1. Бюджетное финансирование. Распределение средств по источникам их получения
- 6.2. Льготы для отдельных категорий воспитанников и условия их получения

## **7. Перспективы и планы развития**

- 7.1. Выводы по проведенному анализу
- 7.2. План развития и приоритетные задачи на следующий год

## 1. ВСТУПЛЕНИЕ

Уважаемые представители администрации, уважаемые представители Отдела образования, уважаемые коллеги, уважаемые родители настоящих и будущих обучающихся детского сада, уважаемые представители различных партнерских организаций и структур!

Представляем вашему вниманию отчет руководителя Государственного бюджетного дошкольного образовательного учреждения детского сада №25 комбинированного Центрального района Санкт-Петербурга (далее – ГБДОУ или Образовательная организация) по итогам 2018-2019 учебного года.

## 2. ОБЩАЯ ХАРАКТЕРИСТИКА ГБДОУ

### 2.1. Визитная карточка

Полное наименование ДОУ	Государственное бюджетное дошкольное образовательное учреждение детский сад №25 комбинированного вида Центрального района Санкт-Петербурга
Сокращенное наименование ДОУ	ГБДОУ детский сад №25 Центрального района СПб
Тип	дошкольное образовательное учреждение.
Вид	детский сад комбинированного вида.
Статус	дошкольное образовательное учреждение – детский сад комбинированного вида
Адрес	191025, Санкт-Петербург, ул. Марата, дом 16, литера Б.
Транспорт	станции метро: «Маяковская», далее пешком 5 минут или в 10 минутах ходьбы от станций метро «Владимирская», «Достоевская». В 10 минут ходьбы от Московского вокзала.
Режим работы	Ежедневно с 7.30 до 19.30, кроме субботы, воскресенья и праздничных дней.
Правила приема	Комплектование происходит в соответствии с Распоряжением Комитета по образованию Правительства Санкт-Петербурга от 03.08.2015г. №3748-р и уставом образовательного учреждения принимаются дети в возрасте с 1,5 до 7 лет. Комплектование ГБДОУ детский сад №25 Центрального района СПб осуществляет постоянно действующая Комиссия по комплектованию Центрального района СПб (общеразвивающие группы); компенсирующие и оздоровительные группы - на основании заключений Территориальной психолого-медико-педагогической комиссии Центрального района СПб
Руководитель (заведующий)	Фишелева София Моисеевна
Органы самоуправления (по Уставу)	Общее собрание работников Образовательной организации. Председатель Общего собрания работников Образовательной организации - Белова Анна Евгеньевна. Педагогический совет Образовательного учреждения. Председатель - Фишелева София Моисеевна. Профсоюзный комитет – председатель ПК-Кривецкая Светлана Леонидовна. Совет родителей (законных представителей) - председатель Русакова Ирина Юрьевна.
телефон	8 (812) 314-06-53. 8 (812) 314-34-32. 8 (812) 314-05-17.

факс	8 (812) 314-06-53. 8 (812) 314-05-17.
Сайт учреждения:	<a href="http://ds25centersp.b.ru/">http://ds25centersp b.ru/</a>
e-mail	<a href="mailto:25@dou-center.spb.ru">25@dou-center.spb.ru</a>
График приема работниками администрации образовательного учреждения	Заведующий: 1,3 вторник с 10.00до13.00 2,4 вторник с 16.00до18.00 заместитель заведующего по УВР: вторник, среда с 15.00до18.00 понедельник с 10.00 до 13.00
Регламентация деятельности ДООУ	
Устав	Одобен Комитетом по образованию 13.08.2015 распоряжение №3970-р, согласован Главой администрации Центрального района Санкт-Петербурга М.Д. Щербаковой 09.07.2015, зарегистрирован Межрайонная ИФНС России № 15 по Санкт-Петербургу 16.09.2015г
Лицензия на осуществление образовательной деятельности	Лицензия Комитета по образованию Санкт- Петербургу № 2805от 13.03.2017. Серия 78 ЛО 2 № 0001760. Выдана бессрочно. Распоряжение Комитета по образованию от 13.03.2017г № 821-р
Структура ДООУ	
Количество групп	9
Предельная численность обучающихся (воспитанников)	175
Органы государственно-общественного управления	
Функции и полномочия учредителя ДООУ от имени субъекта Российской Федерации- города федерального значения- Санкт-Петербурга осуществляют исполнительные органы государственной власти Санкт-Петербурга- Комитет по образованию и администрация Центрального района Санкт-Петербурга. Место нахождения Комитета по образованию: 190000, Санкт-Петербург, переулок Антоненко, дом 8, литер А	
Вышестоящий орган	Администрация Центрального района Санкт-Петербурга Место нахождения:191167, Санкт-Петербург, Невский пр., д.174
Организационно-правовая форма	Государственное бюджетное учреждение субъектов Российской Федерации (СПб)
Начальник Отдела образования администрации Центрального района Санкт-Петербурга	<u>Симакова Нелли Геннадьевна</u> Прием граждан: 1,3,5 вторник месяца с 10:00–13:00. 2,4 вторник месяца с 15:00-18:00 к начальнику отдела образования (по предварительной записи) <b>Прием руководителей подведомственных учреждений:</b> пятница, 09:00–13:00 тел.: (812) 274-22-33
Главный специалист, осуществление приема детей в дошкольные учреждения, охрана жизни и здоровья детей	<u>Лазарева Ольга Владимировна</u> Прием граждан: 1,3,5 вторник месяца с 10:00–13:00. 2,4 вторник месяца с 15:00-18:00 тел.: (812) 417-46-54

<p>Главный специалист, организация летней оздоровительной работы в дошкольных учреждениях, регламентационная деятельность</p>	<p style="text-align: center;"><u>Апостолова Татьяна Борисовна</u>          Прием граждан: 1,3,5 вторник месяца с 10:00–13:00.          2,4 вторник месяца с 15:00-18:00          тел.: (812) 417-46-59</p>
<b>Порядок приема воспитанников</b>	
	<p>Устанавливается ч.6 ст.7, ст.55 Закона об образовании в Российской Федерации от 29.12.2012 №273-ФЗ (принят Госдумой и Советом Федерации), распоряжением Правительства Российской Федерации от 30.12.2012 №2620-р «Об утверждении плана мероприятий («дорожной карты») «Изменения в отраслях социальной сферы, направленные на повышение эффективности образования и науки» и рекомендациями по порядку комплектования дошкольных образовательных учреждений от 08.08.2013 №08-1063 (разработаны Департаментом государственной политики в сфере общего образования Министерства образования и науки Российской Федерации по поручению Правительства Российской Федерации).</p> <p>Прием воспитанников осуществляется в соответствии с приказом Минобрнауки России от 08.04.2014 №293 «Об утверждении порядка приема на обучение по образовательным программам дошкольного образования»; распоряжением Комитета по образованию Правительства Санкт-Петербурга от 09.04.2018 г. № 1009-р «Об утверждении Административного регламента администрации района Санкт-Петербурга по предоставлению государственной услуги по комплектованию государственных образовательных учреждений, реализующих образовательную программу дошкольного образования, находящихся в ведении администраций районов Санкт-Петербурга», распоряжением Комитета по образованию Правительства Санкт-Петербурга от 03.02.2016 № 273-р «Об утверждении Порядка комплектования воспитанниками государственных образовательных организаций, осуществляющих образовательную деятельность по реализации образовательных программ дошкольного образования», Порядком комплектования дошкольных образовательных организаций Центрального района Санкт-Петербурга, правовыми актами администрации Центрального района Санкт-Петербурга, Уставом ГБДОУ, Правилами приема на обучение по образовательным программам дошкольного образования ГБДОУ, Порядком и основанием перевода, отчисления и восстановления обучающихся (воспитанников) ГБДОУ, Порядком оформления возникновения, приостановления и прекращения образовательных отношений между ГБДОУи обучающимися и их родителями (законными представителями)).</p>

<p>Регламентирующая деятельность образовательного учреждения строится на основании локальных актов, которыми являются:</p>	<p>Локальные нормативные акты, принятые и пролонгированные в образовательном учреждении в 2018 году: Пролонгировано действие положений:</p> <ul style="list-style-type: none"> <li>• Порядок проведения специальной оценки условий труда,</li> <li>• Положение о службе здоровья в ГБДОУ детский сад №25 Центрального района СПб.</li> <li>• Положение об организации работы по охране труда и обеспечению безопасности образовательного процесса в ГБДОУ детский сад №25 Центрального района СПб.</li> <li>• Программа энергосбережения и повышение энергетической эффективности в ГБДОУ детский сад №25 Центрального района СПб на 2016-2020гг.</li> <li>• Положение о системе управления охраной труда и обеспечении безопасности образовательного процесса в ГБДОУ детский сад №25 Центрального района СПб.</li> <li>• Положение о материальном стимулировании (о доплатах, надбавках, премиях, материальной помощи, о доплатах за эффективность деятельности педагогических работников) работников ГБДОУ детский сад №25 Центрального района СПб.</li> <li>• Порядок, режим работы с контент-фильтрацией.</li> <li>• Положение, устанавливающее порядок доступа педагогических работников к информационно-телекоммуникационным сетям, базам данных, учебно-методическим материалам, материально-техническим средствам обеспечения образовательной деятельности.</li> <li>• Положение об организации методической работы ГБДОУ детского сада № 25 Центрального района СПб</li> <li>• Порядок организации методической работы ГБДОУ детского сада № 25 Центрального района СПб.</li> <li>• Положение об организации работы психолого-медико-педагогического консилиума (рабочего совещания) в ГБДОУ детском саду № 25 Центрального района СПб.</li> <li>• Порядок пользования лечебно-оздоровительной инфраструктурой, объектами культуры и объектами спорта в ГБДОУ детском саду № 25 Центрального района Санкт-Петербурга.</li> <li>• Положение о Порядке учета мнения Совета родителей (законных представителей) в ГБДОУ детском саду № 25 Центрального района Санкт-Петербурга.</li> <li>• Порядок организации работы психолого-медико-педагогического консилиума (рабочего совещания) в ГБДОУ детском саду № 25 Центрального района СПб.</li> <li>• Об утверждении номенклатуры дел ГБДОУ детский сад № 25 Центрального района СПб</li> <li>• Штатное расписание, утверждено на 1 и 2 полугодие.</li> <li>• Правила внутреннего трудового распорядка. Приняты Советом Образовательной организации (протокол от 23.07.2018 № 4).</li> <li>• Должностные инструкции: в течение 2017 года в</li> </ul>
--	---

	<p>должностные инструкции и эффективные контракты сотрудников вносились изменения в соответствии с рекомендациями Отдела образования Администрации Центрального района Санкт-Петербурга.</p> <p>Приказы:          Приказы по основной деятельности: за период с 01.01.2018г.– 31.12.2018 издано 195 приказов.          Приказы по кадрам: за период с 01.01.2018г.– 31.12.2018г. издано 60 приказов.          Приказы по обучающимся: за период с 01.01.2018г.– 31.12.2018 издано 40 приказов.</p>
--	--

## 2.2. Особенности местонахождения

Деятельность любого образовательного учреждения немыслима вне социокультурного пространства, окружающего его воспитанников. Поэтому месторасположение влияет на избираемые пути решения педагогических задач. В нашем детском саду на протяжении ряда лет ведется деятельность по методу детско-родительских проектов в направлении «Город-сказка, город-быль», которая органично дополняет комплексно-тематическое планирование воспитательно-образовательного процесса, дает возможность приобщать воспитанников к социо-культурным событиям страны и города, успешно реализовывая задачи всех образовательных областей Образовательной программы дошкольного образования и Образовательной программы дошкольного образования, адаптированной для обучающихся с ограниченными возможностями здоровья (с тяжелыми нарушениями речи) ГБДОУ.

На выбор такого направления повлияли и современные требования в системе дошкольного образования, и местожительство воспитанников, и местонахождение учреждения.

Здание детского сада расположены в центре Санкт-Петербурга. Совсем рядом находятся знаменитые Невский проспект, Площадь Восстания, Музей Арктики и Антарктики.

ГБДОУ занимает первые два этажа жилого дома, здание после капитального ремонта 1984г

В домашних адресах детей, посещающих детский сад, в основном, и доминируют Невский проспект, улицы Марата, Колокольная, Коломенская и Достоевского, где каждый камень рассказывает об истории родного города.

## 2.3. Состав обучающихся

В 2018-2019 учебном году в детском саду функционировали группы:

- общеразвивающей направленности для детей от 1,6 до 2 лет – 1 группа, наполняемостью 18 человека;
- общеразвивающей направленности для детей от 2 до 3 лет – 1 группа, наполняемостью 18 человек ;
- общеразвивающей направленности для детей от 3 до 4 лет – 1 группа, наполняемостью 22 человек;
- общеразвивающей направленности для детей от 4 до 5 лет – 1 группа, наполняемостью 22 человека;
- общеразвивающей направленности для детей от 5 до 7 лет – 1 группа, наполняемостью 24 человек;
- компенсирующей направленности для детей от 5 до 7 лет с тяжелым нарушением речи – 4 группы наполняемостью 71 человек.

Анализируя посещаемость детей за 2018-2019 учебный год, можно с уверенностью сказать, что, несмотря на снижение показателей здоровья детей, поступивших в начале учебного года, в детском саду стабильно низкая заболеваемость. Сохранение контингента воспитанников и укрепление социальной защищенности семьи позволяют обеспечивать постоянно совершенствующая система физкультурно-оздоровительной работы в ГБДОУ, а также увеличение доли участия родителей в этой работе.

## **2.4. Система управления**

Руководство ГБДОУ осуществляется в соответствии с Уставом дошкольного учреждения, Законом об образовании в Российской Федерации, законодательством РФ, Конвенцией о правах ребенка.

Организационная структура управления детским садом представляет собой совокупность всех органов с присущими им функциями. Она может быть представлена в виде трех уровней.

На первом уровне управления находится заведующий детским садом, который осуществляет руководство и контроль за деятельностью всех структур. А также органы самоуправления ГБДОУ: Педагогический совет и Общее собрание работников ГБДОУ.

Заведующий выполняет свои функции в соответствии с должностной инструкцией. Указания и распоряжения заведующего обязательны для всех участников воспитательно-образовательного процесса.

Непосредственно управление ГБДОУ осуществляет заведующий Фишелева София Моисеевна, которая действует от имени учреждения в соответствии с Уставом.

На втором уровне управление осуществляют старший воспитатель, заместитель заведующего, которым делегированы полномочия через соподчинение и взаимодействие с соответствующими объектами управления. На этом уровне заведующий осуществляет непосредственную и опосредованную реализацию управленческих решений через распределение обязанностей между административными работниками с учетом их подготовки, опыта, а также структуры дошкольного учреждения. Указания, даваемые старшим воспитателем и заместителем заведующего в пределах их компетенции также обязательны для всех работников.

Третий уровень управления осуществляют воспитатели, учителя-логопеды, педагог-психолог, музыкальный руководитель, инструктор по ФК, младший обслуживающий персонал. На этом уровне объектами управления являются дети и их родители.

В детском саду соблюдаются социальные гарантии участников воспитательно-образовательного процесса. Реализуется возможность участия в управлении всех участников.

## **3. ОСОБЕННОСТИ ОРГАНИЗАЦИИ ВОСПИТАТЕЛЬНО-ОБРАЗОВАТЕЛЬНОГО ПРОЦЕССА**

### **3.1. Краткое содержание воспитания и обучения детей**

В 2018-2019 учебном году в Государственном бюджетном дошкольном образовательном учреждении детском саду комбинированного вида №25 Центрального района Санкт-Петербурга (далее – ГБДОУ) в соответствии с государственным заданием на оказание государственных услуг (выполнение работ) на 2018 и 2019 год реализовывались образовательные программы дошкольного образования:

- в 5-ти группах общеразвивающей направленности - Образовательная программа дошкольного образования (далее – ОП ДО) ГБДОУ (разработана рабочей группой педагогических работников ГБДОУ (состав групп общеразвивающей направленности) на основании Примерной основной образовательной программы дошкольного образования, одобренной решением федерального учебно-методического объединения по общему образованию (протокол от 20.05.2015 №2/15), которая в соответствии с государственным заданием и частью, формируемой участниками образовательного процесса является образовательной программой дошкольного образования с приоритетным осуществлением деятельности по художественно-эстетическому развитию детей;

- в 4-х группах компенсирующей направленности – образовательная программа дошкольного образования, адаптированная для обучающихся с ограниченными возможностями здоровья (с тяжелыми нарушениями речи) ГБДОУ (разработана рабочей группой педагогических работников ГБДОУ (состав групп компенсирующей направленности) на основании



Федерального государственного образовательного стандарта дошкольного образования, утвержденного приказом Министерства образования и науки Российской Федерации от 17.10.2013 №1155, Примерной адаптированной основной образовательной программой дошкольного образования детей с тяжелыми нарушениями речи, одобренной решением Министерства образования и науки Российской Федерации от 07.12.2017 г. протокол № 6/17.

В ходе реализации образовательных программ дошкольного образования ГБДОУ 2018-2019 учебного года педагогами использовались следующие современные педагогические технологии: технология деятельностного подхода; технология проблемного обучения ( .Дьюи); партнерская деятельность взрослого с детьми (Н.А.Короткова); технология интеграции и инклюзии; тактильные тренажеры; мнемотехника; логоритмика; интерактивные дидактические игры; ТРИЗ, проектная деятельность, ритмопластика, фит-бол, информационно-компьютерные технологии (медиа-сказки, медиа-игры, ребусы, кроссворды и т.п.), лэпбук, кейс-технологии.

По результатам педагогической диагностики (мониторинга) общий уровень развития детей в процессе освоения Образовательной программы дошкольного образования составил:

<b>группа</b>	<b>средний показатель по всем образовательным областям (средний и высокий уровень) в %</b>	<b>динамика развития по сравнению с началом учебного года в %</b>
общеразвивающей направленности для детей от 3 до 4 лет (младшая)	99,8	66,0
общеразвивающей направленности для детей от 4 до 5 лет (средняя)	89,1	59,4
общеразвивающей направленности для детей от 5 до 7 лет (старше-подготовительная)	95,4	80,3
общеразвивающей направленности для детей от 1,6 до 3 лет (подготовительная)	100	93,2

По результатам педагогической диагностики (мониторинга) общий уровень развития детей в процессе освоения Образовательной программы дошкольного образования, адаптированной для детей с ограниченными возможностями здоровья (с тяжелыми нарушениями речи) составил:

<b>группа</b>	<b>средний показатель по всем образовательным областям (средний и высокий уровень) в %</b>	<b>динамика развития по сравнению с началом учебного года в %</b>
компенсирующей направленности для детей от 5 до 6 лет с тяжелым нарушением речи и фонетико-фонематическим нарушением речи (1-ая старшая)	100	93,7
компенсирующей направленности для детей от 5 до 6 лет с тяжелым нарушением речи и фонетико-фонематическим нарушением речи (2-ая старшая)	29	100
компенсирующей направленности для детей от 6 до 7 лет с тяжелым нарушением речи и фонетико-фонематическим нарушением речи (3-ая старшая)	99	100
компенсирующей направленности для детей от 6 до 7 лет с тяжелым нарушением речи и фонетико-фонематическим нарушением речи (подготовительная)	100	99,2

Уровень достижения целевых ориентиров ОП ДО выпускниками детского сада – 100%.

Уровень достижения целевых ориентиров ОП ДО, адаптированной выпускниками детского сада – 99,5%

Наиболее высокие показатели развития интеллектуальных качеств (100%) 44 %

выпускников пойдут в школу с 6,6 лет.

В 2018 году детским садом выпущено 46 детей в общеобразовательные учреждения, осуществляющими образовательную деятельность по программам начального (22 – из группы общеразвивающей направленности, 24 – из групп компенсирующей направленности).

Из них: 60% - поступили в Государственное бюджетное общеобразовательное учреждение средняя общеобразовательная школа №207 с углубленным изучением английского языка Центрального района Санкт-Петербурга,

38%- поступили в Государственное бюджетное общеобразовательное учреждение начальная общеобразовательная школа №300 Центрального района Санкт-Петербурга,

2% - в Государственное бюджетное общеобразовательное учреждение средняя общеобразовательная школа № 171 с углубленным изучением французского языка Центрального района Санкт-Петербурга.

### **3.2.Цели и задачи**

Содержание образовательной программы дошкольного образования ГБДОУ (далее – ОП ДО) ориентировано на создание психолого-педагогических условий, обеспечивающих поддержку детской инициативы.

Поэтому **цель ОП ДО** – проектирование социальных ситуаций развития ребенка в группах общеразвивающей направленности, обеспечивающих позитивную социализацию, мотивацию и поддержку индивидуальности детей через общение, игру, познавательно-исследовательскую деятельность и другие формы активности, в соответствии с Федеральным государственным стандартом дошкольного образования для обеспечения разностороннего развития детей с учетом их возрастных и индивидуальных особенностей, в том числе достижение детьми уровня развития, необходимого и достаточного для успешного освоения ими образовательных программ начального общего образования, на основе индивидуального подхода и специфичных для детей дошкольного возраста видов деятельности.

**Достижение цели предусматривается через решение следующих задач:**

- охраны и укрепления физического и психического здоровья детей, в том числе их эмоционального благополучия;
- обеспечения равных возможностей для полноценного развития каждого ребенка в период дошкольного детства независимо от места жительства, пола, нации, языка, социального статуса, психофизиологических и других особенностей (в том числе ограниченных возможностей здоровья);
- обеспечения преемственности целей, задач и содержания образования, реализуемых в рамках образовательных программ различных уровней (далее - преемственность основных образовательных программ дошкольного и начального общего образования);
- создания благоприятных условий развития детей в соответствии с их возрастными и индивидуальными особенностями и склонностями, развития способностей и творческого потенциала каждого ребенка как субъекта отношений с самим собой, другими детьми, взрослыми и миром;

- объединения обучения и воспитания в целостный образовательный процесс на основе духовно-нравственных и социокультурных ценностей и принятых в обществе правил и норм поведения в интересах человека, семьи, общества;
- формирования общей культуры личности детей, в том числе ценностей здорового образа жизни, развития их социальных, нравственных, эстетических, интеллектуальных, физических качеств, инициативности, самостоятельности и ответственности ребенка, формирования предпосылок учебной деятельности;
- обеспечения вариативности и разнообразия содержания Образовательной программы и организационных форм при реализации ее содержания;
- формирование социокультурной среды, соответствующей возрастным, индивидуальным, психологическим и физиологическим особенностям детей;
- обеспечения психолого-педагогической поддержки семьи и повышения компетентности родителей (законных представителей) в вопросах развития и образования, охраны и укрепления здоровья детей через организацию продуктивного взаимодействия педагогов, детей, родителей на основе общего дела;
- разработки оптимального методического инструментария для педагогических работников ГБДОУ, который можно использовать как основу для организации образовательного процесса в ГБДОУ, а также в ходе проектирования индивидуальных образовательных программ педагогов. При выборе педагогических задач в части Образовательной программы ГБДОУ, формируемой участниками образовательного процесса (далее – вариативной части), определяющими факторами стали:

При выборе педагогических задач в части Образовательной программы ГБДОУ, формируемой участниками образовательного процесса (далее – вариативной части), определяющими факторами стали:

- **месторасположения здания** с группами общеразвивающей направленности

Вариативная часть Образовательной программы – продолжение деятельности Образовательного учреждения по методу детско-родительских проектов в направлении «Город-сказка, город-быль», где основной акцент делается на:

- на формирование у городских детей привычки к здоровому образу жизни, основ безопасности;
- на патриотическую и нравственную направленность через освоение социокультурного пространства Санкт-Петербурга;
- на развитие личности через приобщение к культурному наследию страны и города;
- на формирование основ экологической культуры в условиях города.

Вариативная часть программы ориентирована на старшие группы общеразвивающей направленности.

Также в части, формируемой участниками образовательного процесса, в соответствии с государственным заданием ГБДОУ учитывается приоритетное художественно-эстетическое направление развития групп. Дополнительно введены музыкальные занятия по приоритетному направлению, которые в зависимости от индивидуальных особенностей и потребностей обучающихся могут быть как индивидуальными, так и подгрупповыми или групповыми. Музыкальные занятия по приоритетному направлению проводит музыкальный руководитель, который в своей работе опирается на методику Т.Э.Тютюнниковой ««Элементарное музицирование с дошкольниками», где обучающимся предоставляется возможность приобрести опыт движения и речи, опыт слушателя, композитора, исполнителя и актера, опыт общения и непосредственного переживания, творчества и фантазирования.

**Цель образовательной программы дошкольного образования, адаптированной для детей с ограниченными возможностями здоровья (с тяжелыми нарушениями речи) (далее - ОП ДО, адаптированная) - проектирование модели коррекционно-развивающей психолого-педагогической работы, максимально обеспечивающей создание специальных условий для обучающихся с ограниченными возможностями здоровья (детей с тяжелыми нарушениями речи), их позитивной социализации, личностного развития, развития инициативы и творческих способностей на основе сотрудничества со взрослыми и сверстниками в соответствующих возрасту видах деятельности.**

#### **Задачи программы ОП ДО, адаптированной::**

- охрана и укрепление физического и психического здоровья детей, в том числе их эмоционального благополучия;
- обеспечение равных возможностей для полноценного развития каждого ребёнка в период дошкольного детства независимо от места жительства, пола, нации, языка, социального статуса, психофизиологических и других особенностей;
- создание благоприятных условий развития детей в соответствии с их возрастными и индивидуальными особенностями и склонностями, развитие способностей и творческого потенциала каждого ребёнка как субъекта отношений с самим собой, другими детьми, взрослыми и миром;
- объединение обучения и воспитания в целостный образовательный процесс на основе духовно-нравственных и социокультурных ценностей и принятых в обществе правил и норм поведения в интересах человека, семьи, общества;
- формирование общей культуры личности детей, в том числе ценности здорового образа жизни, развитие их социальных, нравственных, эстетических, интеллектуальных, физических качеств, инициативности и самостоятельности, ответственности, формирование предпосылок учебной деятельности;
- обеспечение психолого-педагогической поддержки семьи и повышение компетентности родителей (законных представителей) в вопросах развития и образования, охраны и укрепления здоровья детей, развитие активных форм вовлечения родителей в образовательный процесс  
ГБДОУ;
- обеспечение коррекции психофизического развития дошкольников с ограниченными возможностями здоровья, содействие подготовке их к обучению в школе.

Для детей групп компенсирующей направленности соблюдаются предельно допустимые нормы организации совместной деятельности детей и педагогов, режимы согласно Санитарно-эпидемиологическими требованиями к устройству, содержанию и организации режима работы в ДОУ 2.4.1.3049-13, (утв. постановлением Главного государственного санитарного врача Российской Федерации) и постановлением Главного санитарного врача Российской Федерации от 27.08.2015 №41 «О внесении изменений в СанПиН 2.4.1.3049-13 «Санитарно-эпидемиологические требования к устройству, содержанию и организации режима работы дошкольных образовательных организаций».

### **3.3. Приоритетные направления.**

В зависимости от возрастных особенностей и направленности в группах можно выделить

следующие приоритетные направления деятельности:

группы общеразвивающей направленности – художественно-эстетическое и социально-коммуникативное;

группы компенсирующей направленности (для детей с тяжелыми нарушениями речи) – речевое и социально-коммуникативное.

Приоритетной деятельностью ГБДОУ в группах для детей старшего дошкольного возраста является обеспечение равных стартовых возможностей для обучения детей в учреждениях, реализующих образовательные программы начального образования.

### 3.4. Организация совместной деятельности с детьми

Образовательные программы осваиваются через следующие формы организации деятельности ребенка:

- совместная деятельность работника детского сада и ребенка;
- самостоятельная деятельность детей в свободное время;
- совместная деятельность детей, работников ГБДОУ и родителей (законных представителей)

В качестве повседневного плана действий в детском саду выступает план работы на год. Образовательный процесс регламентируется режимами дня, системами организации совместной деятельности, а также перспективными и повседневными календарными планами, разработанными с учетом гигиенических требований к максимальной нагрузке на детей дошкольного возраста в организованных формах обучения самим учреждением, согласованным врачом-педиатром, утвержденным Педагогическим советом и руководителем ГБДОУ.

### 3.5. Работа специалистов

Детский сад укомплектован кадрами согласно штатному расписанию, утвержденному главой администрации. В настоящее время на каждой возрастной группе с детьми работают два воспитателя и один помощник воспитателя.

Кроме того с детьми работают следующие специалисты:

В группах компенсирующей направленности работают:

- Воспитатели;
- Музыкальный руководитель;
- Инструктор по физической культуре;
- Учитель- логопед;
- Педагог-психолог.

специалист	основные формы совместной деятельности с детьми
4 учителя-логопеда (по 1-ому на каждой из 4-х групп)	Индивидуальные, подгрупповые и фронтальные занятия с детьми. Логопедическая служба проводила мониторинг нарушений речи всех детей ДОУ, на речевых группах проходила коррекционная работа над лексической стороной речи с использованием альбомов Н.Э. Теремковой, Н.Е. Арбековой.
музыкальный руководитель	Музыкальные занятия, вечера развлечений, праздники, утренняя зарядка под музыку
инструктор физической культуры	Физкультурные занятия, занятия по футболу, подгрупповые занятия в тренажерном зале, вечера развлечений, физкультурноспортивные праздники, утренняя гимнастика (в определенные дни), соревнования и веселые старты

<p><b>педагог-психолог</b></p>	<p>Индивидуальное сопровождение, индивидуальные и подгрупповые занятия . В течение 2018 учебного года проводилась индивидуальная психологическая профилактическая и коррекционная работа с детьми речевых групп по рабочей программе педагога-психолога на 2018 учебный год. Были проведены 2 этапа психологической диагностики.</p>
<p><b>медсестра, врач-педиатр</b> (по договору с поликлиникой СПб ГБУЗ «Городская поликлиника №37»)</p>	<p>Анализ физических и антропометрических показателей детей; осмотр детей; участие в разработке индивидуальных режимов и сопровождения детей проведение профилактических прививок</p>

с группами общеразвивающей направленности

В группах общеразвивающей направленности работают следующие специалисты:

- Воспитатели;
- Музыкальный руководитель;
- Инструктор по физической культуре

<b>специалист</b>	<b>основные формы совместной деятельности с детьми</b>
<p><b>музыкальный руководитель</b></p>	<p>Музыкальные занятия, вечера развлечений, праздники, утренняя зарядка под музыку</p>
<p><b>инструктор по физической культуры</b></p>	<p>Физкультурные занятия, вечера развлечений, физкультурно-спортивные праздники, утренняя гимнастика (в определенные дни), соревнования и веселые старты</p>
<p><b>медсестра, врач-педиатр</b> (по договору с поликлиникой СПб ГБУЗ «Городская поликлиника №37»)</p>	<p>Анализ физических и антропометрических показателей детей; осмотр детей; участие в разработке индивидуальных режимов и сопровождения детей; проведение профилактических прививок</p>
<p><b>Охрана и укрепления здоровья</b></p>	<p>В течение года наблюдалась четкая организация и проведение педагогами ГБДОУ №25 Центрального района СПб физкультурно-оздоровительной работы. В каждой группе созданы условия для предупреждения плоскостопия и нарушения осанки у детей. В ГБДОУ №25 обеспечены безопасные условия организации образовательной работы с детьми, организована допустимая учебная нагрузка в соответствии с требованиями СанПиНа 2.4.1.3049</p> <p>Общеукрепляющие мероприятия</p> <ul style="list-style-type: none"> <li>• Закаливание естественными факторами;</li> <li>• Режим теплового комфорта в выборе одежды для пребывания детей в группе, на занятиях по физкультуре, во время прогулок;</li> <li>• Режим проветривания и оптимизации вентиляции во время дневного сна;</li> <li>• Питьевой режим</li> <li>• Местные и общие воздушные ванны;</li> <li>• Прогулки;</li> <li>• Бодрящая гимнастика после сна.</li> </ul> <p>Разнообразные виды организации режима двигательной активности ребенка:</p>

	<ul style="list-style-type: none"> <li>• Утренняя гимнастика</li> <li>• Физкультминутки, физкульт-паузы, динамические паузы</li> <li>• Физкультурные занятия, в т. ч. на воздухе</li> <li>• Бодрящая гимнастика после сна.</li> <li>• Спортивные праздники, т.е. на воздухе</li> <li>• Спортивные игры</li> <li>• Подвижные игры на воздухе и в помещении</li> <li>• Валеологические занятия</li> <li>• Спортивные досуги</li> <li>• Дни здоровья</li> <li>• Самостоятельная двигательная деятельность детей в помещении и на прогулке</li> <li>• Совместные с родителями физкультурные досуги</li> </ul> <p>Формирование основ гигиенических знаний и здорового образа жизни</p> <ul style="list-style-type: none"> <li>• Создание условий для развития представлений и формирование навыков здорового образа жизни и поддержания здоровья (игры, занятия, чтение художественной литературы)</li> <li>• Создание условий для формирования общих и индивидуальных гигиенических навыков</li> <li>• Создание условий, способствующих формированию привычки в физической активности.</li> <li>• Создание условий, способствующих формированию основ безопасности жизнедеятельности</li> </ul> <p>Охрана жизни и здоровья детей</p> <ul style="list-style-type: none"> <li>• Безопасность детской мебели в группах</li> <li>• Соблюдение правил безопасности в помещениях ДООУ</li> </ul> <p>Ответственность персонала за выполнение приказа «Об охране жизни и здоровья воспитанников»</p>
--	--

В детском саду постоянно совершенствуется модель взаимодействия воспитателей групп и специалистов, что способствует улучшению качества воспитательно-образовательного процесса. Специалисты ГБДОУ осуществляют консультативную помощь как для сотрудников ГБДОУ (согласно годовому плану), так и для родителей (в рамках дистанционного консультативного центра, индивидуально в часы приема, а также в уголках для родителей). Планирование работы консультативного центра для родителей осуществляется на основании мониторинга родительского спроса в конце предыдущего учебного года. Может корректироваться в течение учебного года.

### **3.6. Организация совместной деятельности с родителями**

В ходе реализации основной цели ГБДОУ постоянно совершенствуется модель воспитательно-образовательного процесса, ориентированная на личностное взаимодействие участников образовательного процесса: детей-педагогов-родителей. В детском саду широко практикуются активные формы вовлечения родителей в образовательный процесс через организацию продуктивного взаимодействия педагогов, детей, родителей на основе общего дела.

В 2018-2019 учебном году родители активно участвовали в проектной деятельности детей и педагогов детского сада, в рамках которых на практике апробировались инновационные образовательные технологии. Родители принимали активное участие в проведении праздников традиционных и нетрадиционных. Благодаря сотрудничеству с родителями:

Воспитанники участвовали в районном конкурсе патриотической песни «Я люблю тебя

Россия» (грамота дипломанта), районном конкурсе чтецов «Разукрасим мир стихами», фестиваль «Азбука в России».

Городской (региональный) уровень:

- победа в открытой Олимпиаде по естественным наукам для дошкольников «Умка-2018» (5 воспитанников);
- участие в акции «Белая ромашка» по поддержке детей с туберкулезной интоксикацией (21 воспитанник);
- участие в акции «Письмо водителю» (42 воспитанника).
- участие в конкурсе «Я люблю тебя, Россия!» (12 воспитанников);
- участие в конкурсе по изо-деятельности «Россия: настоящее, прошлое, будущее» (4 воспитанника)

Районный уровень:

- победа коллектива «Родничок» в районном этапе конкурса «Я люблю тебя, Россия» (12 воспитанников);
- победа в соревнованиях среди подготовительных групп детских
- участие в конкурсе чтецов «Разукрасим мир стихами» (3 воспитанника);
- участие в соревнованиях «Мама, папа и я – спортивная семья!» (1 воспитанник);
- участие в акции «Открытка ветерану» (38 воспитанников);
- участие в акции «Безопасный новый год» (38 воспитанников);
- участие в акции «Мама, а ты знаешь правила дорожного движения?» (12 воспитанников);

Уровень дошкольного учреждения:

- выставка детско-родительских работ «Осенняя мозаика» (86 воспитанников и родителей);
- выставка новогодних поделок «Зимняя сказка»;
- выставка детских рисунков «Дорога и мы» (56 воспитанников);
- выставка поделок «Безопасные каникулы» (38 воспитанников и семей);
- конкурс чтецов «разукрасим мир стихами» (49 воспитанников);

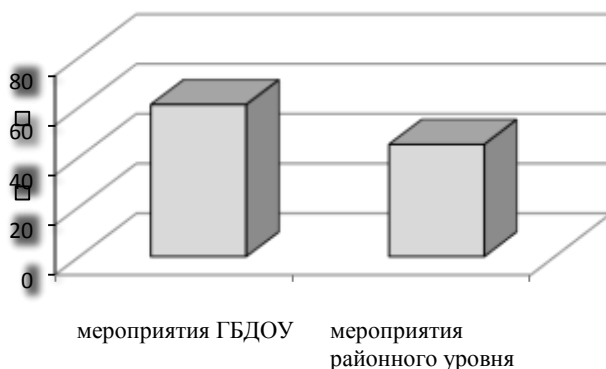
НАПРАВЛЕНИЯ ВЗАИМОДЕСТВИЯ	ФОРМА ВЗАИМОДЕЙСТВИЯ
Взаимодействие ОУ с семьями воспитанников для обеспечения полноценного развития детей	<ul style="list-style-type: none"> <li>- родительские собрания;</li> <li>- дни открытых дверей в ГБДОУ;</li> <li>- открытые мероприятия для родителей (музыкально-литературные композиции, спортивные соревнования и досуги, концерты, открытые занятия);</li> <li>- смотры-конкурсы для семей ГБДОУ;</li> <li>- <u>электронный журнал педагогов, детей и родителей</u> <u>ГДОУ № 25 «Знайка».</u></li> </ul>
Оказание консультативной и методической помощи родителям (законным представителям) по вопросам воспитания, обучения и развития детей	<ul style="list-style-type: none"> <li>- родительские собрания;</li> <li>- <u>официальный сайт ГБДОУ</u></li> <li>- родительские уголки в группах, информация для родителей на стендах ГБДОУ;</li> <li>- консультации педагогов и специалистов ГБДОУ № 25.</li> </ul>
Участие родителей воспитанников ОУ в работе органов государственного управления учреждения	<ul style="list-style-type: none"> <li>- участие в работе общего родительского собрания;</li> <li>- участие в работе Совета по питанию ГБДОУ;</li> <li>- Совет родителей (законных представителей) ГБДОУ;</li> </ul>
<p>С участием всех педагогов, детей и родителей были проведены такие традиционные для детского сада мероприятия:</p> <ul style="list-style-type: none"> <li>• масленичное гуляние на улице, весенняя ярмарка; праздники к 23 февраля; кукольные шоу, Приуроченные к Дню театра и Дню музыки; памятные встречи, посвященных дню снятия Блокады, к 9 мая и т.п.;</li> </ul>	



- осенний и весенний субботники;

**Удельный вес численности родителей, принявших участие в совместных мероприятиях, организованной образовательной организацией, а также в мероприятиях районного уровня**

*Диаграмма 1*



**3.7. Организация летне-оздоровительной работы**

В 2018-2019 учебном году летне-оздоровительная работа детского сада проводилась в первой половине лета

В летний период исключаются виды детской деятельности с повышенной интеллектуальной нагрузкой. Другие виды деятельности по возможности организуется на улице. Увеличивается время пребывания детей на открытом воздухе. Проводятся профилактические закаливающие процедуры, проводятся наблюдения в природе, игры-экспериментирования, разрабатываются экологические тропы. На асфальтовом покрытии специально наносится дорожная разметка для организации игр детей по освоению правил дорожного движения, которые традиционно заканчиваются развлечением «Движение с уважением».

**3.8. Участие в жизни района и города**

Заместитель заведующего по УВР ГБДОУ Г.В. Шакурова является экспертом Комитета по образованию Правительства Санкт-Петербурга по вопросам:

- государственный контроль качества образования,
- лицензирование образовательной деятельности,
- государственный надзор за соблюдением законодательства в области образования.

Старший воспитатель Шакурова Г.В. и воспитатель Кривецкая С.Л. являлись активными участниками районного сетевого сообщества «старших воспитателей», экспертами районного конкурса педагогических достижений.

Инструктор по физической культуре Семенова М.А. являлась председателем районного сетевого сообщества инструкторов по физической культуре центрального района СПб, главной судьей многочисленных спортивных соревнований.

Музыкальный руководитель Лебединец Е.В. приняла участие в работе конкурсных комиссий районного танцевального конкурса и районного песенного конкурса, является активным участником районного сетевого сообщества «Лира».

ГБДОУ и социум

1. ГБУЗ городская поликлиника № 37 ДПО № 12  
Обеспечение медицинского контроля за состоянием здоровья воспитанников;
2. ППМС Центр «Развитие» Центрального района СПб

	<p>Диагностическая поддержка, повышение квалификации специалистов, методическая помощь педагогам и родителям воспитанников, обмен опытом</p> <p>3. Государственное бюджетное учреждение дополнительного профессионального педагогического образования центр повышения квалификации специалистов "Информационно-методический центр" Центрального района Санкт-Петербурга . Повышение квалификации специалистов, методическая помощь педагогам и специалистам, обмен опытом</p> <p>4. ГБУДО ДДТ «Фонтанка-32». Повышение эффективности деятельности детского сада в сфере профилактики и снижения уровня детского дорожно-транспортного травматизма; организация, проведение и участие в занятиях по ПДД, массовых мероприятиях, способствующих усвоению воспитанниками детского сада правил безопасного поведения на дорогах; оказание методической помощи педагогам детского сада. Участие в конкурсах.</p> <p>5. Музыкальные школы. Выявление музыкально- художественных способностей детей через совместные концерты и мероприятия.</p> <p>6. СПБАППО. Повышение квалификации педагогических и руководящих работников, сотрудничество по обобщению и распространению передового опыта, организация и проведение выездных мероприятий для слушателей курсов повышения квалификации</p>
--	---

#### **IV. Условия образовательного процесса**

<p><b>4.1. Организация предметной образовательной среды</b></p>	<p>Оборудование всех помещений ГБДОУ, где находятся воспитанники, соответствует Федеральным государственным требованиям к условиям реализации основной общеобразовательной программы дошкольного образования, санитарно-эпидемиологическим правилам и нормам и индивидуальным особенностям детей.</p> <p>В каждой группе имеются следующие помещения: групповая комната, спальная комната, туалетные комнаты, раздевалка. Групповые комнаты предусматривают игровую, познавательную и обеденную зоны.</p> <p>В ДОУ создана безопасная предметно- развивающая</p>
---	--

	<p>пространственная среда, отвечающая требованиям СанПин 2.4.1.2049-13, с учетом возрастных, психологических, гендерных и индивидуальных особенностей и интересов детей. В ДОУ в 2018 году функционировали хорошо оборудованные помещения: 4 логопедических кабинета, психологический кабинет, музыкальный зал, физкультурный зал.</p> <p>Все группы оснащены необходимым оборудованием, пособиями и игрушками. Педагоги используют лицензионные электронные образовательные ресурсы, создают самостоятельно мультимедийные презентации для использования в образовательной работе с детьми. Постоянное обогащение развивающей предметно-пространственной среды во всех помещениях направлено на всестороннее развитие и формирование личности и отвечает требованиям осуществления разнообразных видов детской деятельности: игровой, коммуникативной, познавательно-исследовательской, восприятие художественной литературы и фольклора, самообслуживание и элементарный бытовой труд, конструирование, изобразительной, музыкальной. Оснащение развивающей предметно-пространственной среды осуществляется в соответствии с Федеральным государственным образовательным стандартом дошкольного образования и требованиями СанПиН.</p>
<p><b>4.2. Условия для прогулки</b></p>	<p>У ГБДОУ отсутствует закрепленная за ДОУ территория. Прогулочные площадки расположены на территории муниципального образования «Владимирский округ» и обслуживаются ЖЭС № 2 Центрального района. Прогулочные площадки находятся на дворовых территориях, закрыты от несанкционированного проникновения решетками с домофоном. Обновлено оборудование прогулочных площадок средствами МО "Владимирский округ"</p>
<p><b>4.3. Обеспечение безопасности жизни и деятельности ребенка</b></p>	<p>Оснащение и оборудование групп строго соответствует требованиям СанПиН 2.4.1.3049 – 13.</p> <p>В детском саду разработаны инструкции по охране труда для работников ГБДОУ как для организации отдельных режимных моментов с детьми, так и по эксплуатации оснащения и оборудования, ГБДОУ, а также инструкции по организации образовательной деятельности на прогулке.</p> <p>Групповые помещения оборудованы с учетом возраста воспитанников, Мебель соответствует антропометрическим показателям детей.</p> <p>Здание ГБДОУ оборудовано автоматической системой пожарной сигнализации, системой оповещения управления эвакуацией и тревожной кнопкой, установлены пиростикеры, ЦАСПИ, обновлена система знаков пожарной эвакуации, введено обозначение опасных и негабаритных мест сигнальными лентами.</p> <p>Скорректирован паспорт комплексных систем безопасности ДОУ.</p>
<p><b>4.4. Медицинское обслуживание</b></p>	<p>Система медицинского обеспечения включает в себя проведение: организационной, лечебно-профилактической, оздоровительной, противоэпидемиологической работы. А также проведение санитарно-просветительской работы с персоналом детского сада и родителями воспитанников.</p> <p>В ДОУ организована система медицинского обслуживания. Медицинское обслуживание обучающихся, лечебно-оздоровительная работа, плановая диспансеризация, практические прививки, регулярный контроль за состоянием здоровья воспитанников осуществляется медсестрами и врачами Санкт-Петербургское государственное бюджетное учреждение здравоохранения «ГБУЗ Городской поликлиники № 37 ДПО № 12 Центрального района Санкт-Петербурга» согласно договору между детским садом и вышеупомянутой поликлиникой.</p>

	<p>Работают высоко квалифицированные специалисты ГБУЗ Городской поликлиники № 37 ДПО № 12 Центрального района Санкт-Петербурга. Функционируют процедурный кабинет и кабинет для осмотра детей.</p>
<p><b>4.5. Организация питания детей</b></p>	<p>Для организации питания в здании детского сада имеется отдельный пищеблок, оборудованный по всем требованиям СанПиН 2.4.1.3049-13 «Санитарно-эпидемиологические требования к устройству, содержанию и организации режима работы в дошкольных организациях». Сотрудники пищеблока обязательно один раз в год проходят процедуру сдачи зачет на санитарный минимум, а раз в три года – обучение в Санкт-Петербургском государственном бюджетном образовательном учреждении «Учебно-Курсовой Комбинат Управления социального питания»</p> <p>Организация питания осуществляется в соответствии с:</p> <ul style="list-style-type: none"> <li>- СанПиН 2.4.1.3049-13 «Санитарно-эпидемиологические требования к устройству, содержанию и организации режима работы в дошкольных организациях»;</li> <li>- Циклического двухнедельное меню рационов горячего питания для организации питания детей от 1,6 до 7 лет, с 12 часовым пребыванием, утвержденного начальником Управления социального питания Правительства Санкт-Петербурга Н.А. Петровой 08.08.2017 года.</li> </ul> <p>В детском саду организовано <u>4-хразовое питание</u>: завтрак, второй завтрак, обед, горячий полдник.</p> <p>В течение года учебного года <u>поставку продуктов и организацию питания осуществляло ООО "ФьюжинМенеджмент"</u>.</p> <p><b><u>За составление меню ,за приготовление блюд ,за прием и хранение продуктов</u> отвечают сотрудники ООО "ФьюжинМенеджмент: повара и кладовщик</b></p> <p>В дошкольном учреждении работает Совет по питанию, одной из функций которого является контроль за организацией питания. В состав Совета по питанию входят: заведующий, врачи-педиатры, медсестра, завхоз, повара, кладовщик. Состав Совета по питанию утверждается руководителем ГБДОУ. Питание детей гарантируется с учетом выделенных учредителем денежных средств.</p> <p>Важным условием организации питания в детском саду является строгое соблюдение культурно-гигиенических правил, сервировка стола и эмоциональный настрой.</p> <p>В целом работа по организации питания в учебном году проводилась на хорошем уровне. Натуральные нормы выполнялись. Претензий по качеству приготовленных блюд и разнообразию меню не поступало.</p>

<p><b>4.6. Материально-техническая база ГБДОУ</b> (состояние зданий, наличие всех видов благоустройства, бытовые условия в группах и специализированных кабинетах)</p>	<p>Для реализации образовательной программ ГБДОУ обеспечивает материально-технические условия, позволяющие реализовывать ее цели и задачи, в том числе:</p> <ul style="list-style-type: none"> <li>• осуществлять все виды детской деятельности, как индивидуальной самостоятельной, так и в рамках каждой дошкольной группы с учетом возрастных и индивидуальных особенностей воспитанников, их особых образовательных потребностей;</li> <li>• организовывать участие родителей воспитанников (законных представителей), педагогических работников и общественности в разработке основной образовательной программы, в создании условий для ее реализации, а также образовательной среды, уклада организации, осуществляющей образовательную деятельность;</li> <li>• использовать в образовательном процессе современные образовательные технологии;</li> <li>• обновлять содержание Образовательной программы, методики и технологий ее реализации в соответствии с динамикой развития системы образования, запросов воспитанников и их родителей (законных представителей) с учетом особенностей социокультурной среды развития воспитанников;</li> <li>• эффективного использования профессионального и творческого потенциала педагогических, руководящих и иных работников организации, осуществляющей образовательную деятельность, повышения их профессиональной, коммуникативной, информационной и правовой компетентности;</li> <li>• эффективного управления ГБДОУ, осуществляющего образовательную деятельность, с использованием информационно-коммуникационных технологий, современных механизмов финансирования.</li> </ul> <p>Материально-технические условия в ГБДОУ обеспечивают:</p> <ol style="list-style-type: none"> <li>1) возможность достижения обучающимися планируемых результатов освоения Образовательных программ;</li> <li>2) выполнения Образовательной организацией требований</li> </ol> <ul style="list-style-type: none"> <li>• санитарно-эпидемиологических правил и нормативов, в том числе: к условиям размещения организаций, осуществляющих образовательную деятельность; оборудованию и содержанию территории; помещениям, их оборудованию и содержанию; естественному и искусственному освещению помещений; отоплению и вентиляции; водоснабжению и канализации; организации питания; медицинскому обеспечению;</li> </ul> <p>приему детей в организации, осуществляющие образовательную деятельность; организации режима дня; организации физического воспитания; личной гигиене персонала;</p> <ul style="list-style-type: none"> <li>• пожарной безопасности и электробезопасности;</li> <li>• охраны здоровья воспитанников и охраны труда работников ГБДОУ;</li> </ul> <p>антитеррористической безопасности за счет просветительской деятельности среди работников, воспитанников, родителей (других членов семей); за счет проведения практических тренировочных мероприятий и за счет разработки локальных документов ГБДОУ (инструкций, памяток и т.п.) по этому вопросу в соответствии с <u>Указом</u> президента Российской Федерации «О мерах по противодействию терроризму (в ред. Указов Президента</p>
--	---

	<p>Российской Федерации от 02.08.2006 № 832с, от 04.11.2007 № 1470); Федеральным законом "О защите населения и территорий от чрезвычайных ситуаций природного и техногенного характера" от 21.12.1994 N 68ФЗ; электронным письмом из РОО от 04.04.2017 г. с требованием усилить пропускной режим в связи со сложившейся в городе чрезвычайной ситуацией 03.04.2017 г.;</p> <p>3) возможность для беспрепятственного доступа воспитанников с ограниченными возможностями здоровья, в том числе детей-инвалидов, в помещения 1-ого этажа здания с группами общеразвивающей направленности ГБДОУ;</p> <p>4) обеспечение педагогических работников необходимым учебно-методическим комплектом, который обновляется в соответствии с запросами педагогического коллектива ГБДОУ.</p> <p>Помещение ГБДОУ находится в удовлетворительном состоянии. Имеются все виды благоустройства здания. Последний капитальный ремонт здания, в котором расположено ДОУ, производился в 1984 году. Проведен косметический ремонт вестибюля и лестницы центрального входа, косметический ремонт части помещений 1-й речевой группы, части помещений 2-й речевой группы</p>
<b>Оснащённость групп</b>	Все возрастные группы оснащены детской мебелью, игрушками и пособиями, соответствующими гендерным, возрастным и индивидуальным особенностям детей.
<b>Оснащённость музыкального и спортивного залов</b>	Музыкальный зал оснащен необходимыми материалами и пособиями (музыкальными инструментами (для детей), дидактическими пособиями и игрушками, спортивным оборудованием и инвентарём) для проведения музыкальных занятий. Имеется синтезатор, пианино, музыкальный центр, мультимедийный проектор и экран для демонстрации материалов, светодиодный прибор для световых эффектов. В музыкальном зале имеет сцена для показа спектаклей и различного размеры ширмы для показа кукольных спектаклей, как детьми, так и взрослыми. спортивный зал оснащен всем необходимым инвентарем и оборудованием для проведения физкультурных занятий и других спортивных мероприятий.
<b>Оснащённость методического кабинета</b>	Методический кабинет оснащен необходимым сменным методическим материалом для всех педагогических работников на все возрастные группы ГБДОУ. Имеется необходимая оргтехника: ноутбуки, компьютер, МФУ для работы с лицензионными компьютерными программами. А также доступ в Интернет.
<b>Оснащённость кабинета заведующего</b>	Кабинет заведующего оснащен необходимой оргтехникой. Имеется доступ к необходимым нормативным документам по всем вопросам деятельности ГБДОУ и доступ к Интернет-ресурсам.
<b>Оснащённость прогулочных площадок</b>	У учреждения имеются две дворовые прогулочные площадки (принадлежащие ЖКС №2), оснащенные спортивно-игровым комплексом. беседкой, где можно укрыться от непогоды, детскими скамейками и качалками.
<b>Оснащённость ГБДОУ ТСО</b>	Имеются технические средства: 2 музыкальных центра (в музыкальном и спортивном залах), магнитофон (в каждой группе), диапроекторы для каждой группы для показа диафильмов, интерактивная доска в подготовительной возрастной группе компенсирующей

	направленности, 2 компьютера, 5 ноутбуков (для обеспечения индивидуальных автоматических рабочих мест на группу), 3 многофункциональных устройства, 3 принтера, 1 проектор, 3 экрана (1 большой и один малый) для показа мультимедийных презентаций, 1 синтезатор
<b>Обеспечение доступности для инвалидов и маломобильных граждан объектов и услуг в сфере образования</b>	В ДОУ ведется работа по обеспечению доступности для инвалидов и маломобильных граждан объектов и услуг в сфере образования. Все сотрудники ознакомлены с нормативно-правовыми документами в этой сфере. Нанесена контрастная маркировка на краевые ступени лестничных маршей, выступающие части стен коридоров.

Таблица 3.

### Улучшение материально-технической базы ГБДОУ в 2018-2019 учебном году

в групповых помещениях	на 45%
на пищеблоках	на 2%
в музыкальном и спортивном залах	на 3%

Оборудование всех помещений ГБДОУ, где находятся обучающиеся, соответствует требованиям к условиям реализации образовательной программы образовательной организации ФГОС дошкольного образования, санитарно-эпидемиологическим правилам и нормам и индивидуальным особенностям детей.

## V. Кадровый потенциал

### 5.1. Качественный и количественный состав

Качественный и количественный состав персонала (возраст, образование, переподготовка, освоение новых технологий), динамика изменений, вакансии

В ГБДОУ имеются 43 сотрудника, из них 2 сотрудника находятся в отпуске по уходу за ребенком.

Самый старший сотрудник: 72 года. Самый младший сотрудник: 23 лет.

Средний возраст сотрудников: 46,15

Педагогические кадры:

Высшее образование: 73,08%

Среднее специальное образование: 26,92%

Освоение новых технологий: 100% - педагогических кадров прошло обучение по ФГОС ДО.

Высшую квалификационную категорию имеют: 23 педагога;

Первую квалификационную категорию имеют: 2 педагога;

Соответствие должности: 1 педагог

На 31.12. 2018 вакансий нет.

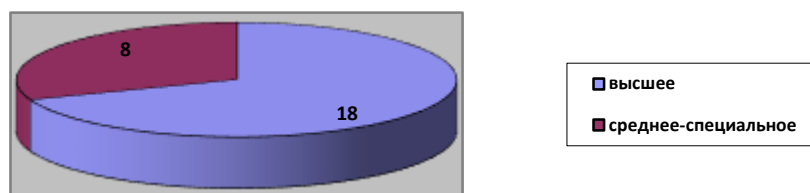
Дошкольное образовательное учреждение полностью укомплектовано педагогическими кадрами.

В ДОУ работает 26 педагогов. Из них: 1 старший воспитатель, 18 воспитателей, 4 учителя-логопеда,

1 музыкальный руководитель, 1 инструктор по физической культуре, 1 педагог-психолог

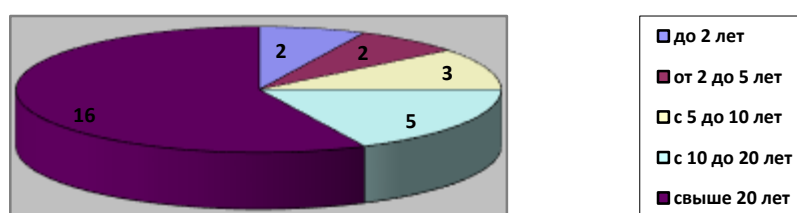
Укомплектованность педагогическими кадрами составляет 100%.

### *Уровень образования педагогических кадров*



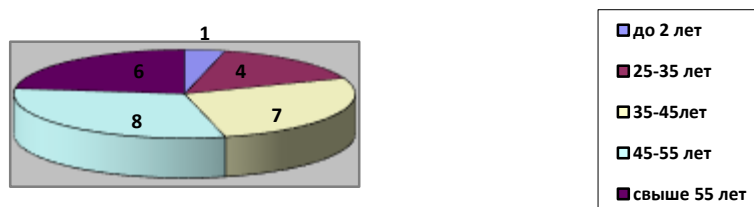
Все педагогические кадры имеют профессиональное педагогическое образование.

*Характеристика педагогического состава по педагогическому стажу*



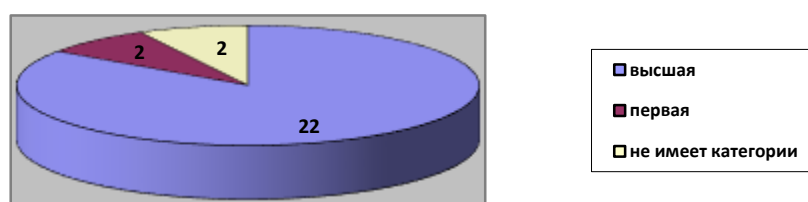
Анализ педагогического стажа показал, что в ДООУ преобладает процент педагогических кадров с опытом работы.

*Характеристика педагогического состава по возрастному признаку*



Педагогический состав пополнился молодым специалистом. Необходим дальнейший приток молодых специалистов.

*Профессиональный уровень педагогов (квалификационная категория)*



24 педагога дошкольного учреждения имеют квалификационные категории.



Увеличился процент педагогов с высшей квалификационной категорией, у двух педагогов нет категории. Один из них молодой специалист, второй – имеет стаж работы менее двух лет.

Для осуществления качественного образовательного процесса в ДОУ педагогический персонал повышает свой профессиональный уровень через систему обучающих мероприятий городского, районного уровня и системы внутреннего обучения, распространения педагогического опыта и модуль самообразования педагогов.

Педагоги участвовали в методических объединениях района для воспитателей и студентов СПб ГБПОУ педагогический колледж №8: показ нод по речевому развитию, мастер-классы по речевому развитию, нод по художественно- эстетическому развитию, мастер- классы по художественно-эстетическому развитию.

Педагоги ГБДОУ участвуют в деятельности следующих профессиональных сетевых сообществ:

- \*Городское сообщество экспертов при Комитете по образованию Санкт-Петербурга;
- \*Совет по развитию Центрального района Санкт-Петербурга;
- \*Сообщество инструкторов по физической культуре Центрального района;
- \*Экспертное сообщество Центрального района;
- \* Сообщество музыкальных руководителей «Лира»
- \*Методическое объединение педагогов-психологов Центрального района;
- \*Методическое сообщество учителей-логопедов Центрального района;

В ДОУ работала группа педагогов по реализации ФГОС ДО.

Методическая работа в ДОУ направлена на повышении профессиональной компетентности педагога в вопросах совершенствования образовательного процесса и создание такой образовательной среды, в которой полностью будет реализован творческий потенциал каждого педагога, всего педагогического коллектива и повышение качества образовательного процесса ДОУ.

**Выводы:** Анализ педагогического состава ДОУ позволяет сделать выводы о том, что педагогический коллектив имеет достаточно высокий образовательный уровень, педагоги стремятся к постоянному повышению своего педагогического мастерства. Кадровая политика ДОУ направлена на развитие профессиональной компетентности педагогов, учитываются профессиональные и образовательные запросы, созданы все условия для повышения профессионального уровня и личностной самореализации, привлечение в ДОУ молодых специалистов.

Развитие кадрового потенциала (профессиональные достижения отдельных педагогов, научная и экспериментальная деятельность, участие в профессиональных конкурсах)

В 2018 году ГБДОУ активно участвовало профессионально-ориентированных конкурсах, семинарах и выставках на районном, городском, всероссийском и международном уровнях:

Районные семинары – 5

Районные соревнования –3;

Конкурсы – 3

Конкурс среди педагогов Центрального района «Дети в Интернете 2018»

Номинация «Дети и интернет», победитель Сабулина Р.

Активность педагогических работников в методической деятельности района, города		
мероприятия	название	Количество педагогов
Участие в деятельности	1. Творческая группа музыкальных	

творческих групп, сетевых сообществ	руководителей «Лира» 2. Сетевое сообщество инструкторов по физическому воспитанию	1 1
Участие в МО	1. Для педагогов- психологов 2. Для учителей-логопедов	1 4
Другие мероприятия (семинары, конференции и т.д.)	В 2018 году ГБДОУ активно участвовало профессионально-ориентированных конкурсах, семинарах и выставках на районном, городском, всероссийском уровнях:  Научно-практические конференции, всероссийские семинары – 23:  20.01.2018г.- Всероссийский семинар «Планирование воспитательной работы»;  20.01.2018г.- Всероссийский семинар «Сказкотерапия- метод психолого-педагогической коррекции поведения ребенка»-2;  17.02.2018г.- Всероссийский семинар «Инструментарий PowerPoint для создания интерактивных образовательных ресурсов»;  17.02.2018г.- Всероссийский семинар «Обеспечение информационной безопасности участников образовательного процесса»;  04.04.2018г.- Всероссийский семинар «Организация развивающей предметно-пространственной среды в группе детского сада»;  21.03.2018г.- Всероссийский семинар «Мнемотехника как педагогическая технология улучшения процесса запоминания информации» ;  27.03.2018г- Межрегиональная научно-практическая конференция «успешные практики реализации ФГОС ОО», Петербургский международный образовательный форум;  16.05.2018г.- Всероссийский семинар «Методическая разработка (статья)- педагогическо-профессиональное совершенствование учителя и воспитателя»;  19.05.2018г.- Всероссийский семинар «Педагогические тренды-2019»;  05.06. 2018г.- Всероссийский семинар «Описание и публикация педагогического опыта: проблемы и поиски решений»;	23  1  2  1  1  1  1  7  1  1  1

	06.06.2018г.- Всероссийский семинар «Эмоциональная компетентность-эффективной работы педагога»;	ресурс	1
	13.06.2018г- Всероссийский семинар «Навыки «педагога XXIвека»: новая реальность в образовании»;		2
	20.06.2018г- Всероссийский семинар «Формирование метапредметных навыков обучающихся в условиях реализации ФГОС»;		1
	20.06.2018г- Всероссийский семинар «Управление коммуникациями- эффективное общение»;		3

## 5.2. Развитие кадрового потенциала

Развитие кадрового потенциала ГБДОУ осуществляется в следующих направлениях:

- повышение квалификации руководящих и педагогических работников, а также работников пищеблоков на базе учебных заведений, реализующих программы дополнительного профессионального образования,
- аттестацию руководящих и педагогических работников,
- профессиональная переподготовка на базе специальных учебных заведений,
- дистанционное обучение,
- заочное обучение в средних и высших учебных заведениях,
- самообразование,
- участие в методических мероприятиях на уровне ГБДОУ, района, города (в объединениях, творческих группах, семинарах, конференциях, консультациях, лекциях и др.),
- за счет использования Веб 2.0- технологий педагогического взаимодействия, а также взаимодействия в социальных сетях.

В ДОУ создавались условия для повышения профессионального уровня педагогов.

В 2018 году 26 человек окончили курсы повышения квалификации по оказанию первой помощи, 3 человека курсы ИКТ в ИМЦ Центрального района СПб. Имеют курсы повышения квалификации 100% педагогических работников.

В 2018 году прошли аттестацию: на высшую квалификационную категорию- 3 педагога.

Педагоги посещали методические объединения и семинары для педагогов по разным образовательным областям при ИМЦ. В детском саду широко практикуется самообразование (в соответствии с индивидуальными планами) и дистанционное обучение с использованием внутреннего ресурса коллектива. Для этих целей создан сайт ГБДОУ, на котором педагоги ГБДОУ могут получить необходимую информацию и разместить свои разработки, рекомендации, другое.

## VI. Финансовые ресурсы ДОУ и их использование

### 6.1. Бюджетное финансирование. Распределение средств по источникам их получения.

Государственное задание на оказание государственных услуг (выполнение работ) ГБДОУ детский сад № 25 Центрального района СПб на 2018год

Наименование государственной услуги (работы)/категории потребителей государственной услуги

Дети в возрасте от 3 до 7 лет.	Дети в возрасте до 3 лет.	Дети в возрасте от 3 до
Реализация основной общеобразовательной программы дошкольного образования и содержание детей в группе общеобразовательной направленности для детей в возрасте от 3 до 7 лет (группа 12 часового пребывания, 5 дней в неделю).	Реализация основной образовательной программы дошкольного образования и содержание детей в группе оздоровительной направленности для часто болеющих детей в возрасте до 3 лет (группа 12 часового пребывания, 5 дней в неделю).	Реализация адаптированной общеобразовательной программы дошкольного образования и содержание детей в группе компенсирующей направленности для детей с тяжелым нарушением речи от 3 до 7 лет (группа 12 часового пребывания, 5 дней в неделю).
Наполняемость групп		
68 человек	36 человек	71 человека
Выполнение программы		
100%	100%	100%
Наполняемость учреждения детьми		
96%	108 %	109%
План финансово-хозяйственной деятельности 2018 года выполнен на 100% . Объем средств учреждения, выделенный на 2018 год исполнен на 100% По источникам получения финансовых бюджетных средств в 2018 году исполнено:		
ГБДОУ имеет исключительно бюджетное финансирование		
Внебюджетная деятельность осуществляется по безналичному расчету, в заявительном порядке и на добровольной основе.		
Платных услуг в ДОУ нет.		
<p>Льготы для отдельных категорий воспитанников и условия их предоставления осуществляются в соответствии с постановлением Правительства Санкт-Петербурга от 28.12.2016г. №1240 «О размере родительской платы за присмотр и уход за детьми в государственных образовательных учреждениях, реализующих образовательные программы дошкольного образования, находящихся в ведении исполнительных органов государственной власти Санкт-Петербурга».</p> <p>Все дети (граждане Российской Федерации), посещающие компенсирующие группы, имеют право на невзимание родительской платы за присмотр и уход за детьми в соответствии со статьями 17,18 Закона Санкт-Петербурга от 09.11.2011г №728-132 «Социальный кодекс Санкт-Петербурга», постановления Правительства Санкт-Петербурга от 28.12.2016г. №1240 «О размере родительской платы за присмотр и уход за детьми в государственных образовательных учреждениях, реализующих образовательные программы дошкольного образования, находящихся в ведении исполнительных органов государственной власти Санкт-Петербурга» и о внесении изменений в постановление Правительства Санкт-Петербурга от 31.12.2014 №1313</p>		

## 7. ПЕРСПЕКТИВЫ И ПЛАНЫ РАЗИТИЯ.

<b>7.1. Выводы по проведенному анализу и перспективы развития</b>	<p>В ходе проведенного анализа выявлено, что в учреждении ведется систематическая. Планомерная работа по всем направлениям воспитательно-образовательной и оздоровительной работы с детьми, а также грамотная, систематическая коррекционная работа с детьми-логопатами. Выявлена необходимость усиления материально-технической базы ДОУ, проведения ремонтных работ согласно разработанному плану. Соответствующие заявки переданы в Отдел образования Центрального района. ДОУ реализует план развития на ближайшие 5 лет: активно проводятся работы по двум основным направлениям: информатизация педагогической среды и переход на ФГОС дошкольного образования.</p> <p>Перспективными и приоритетными задачами на следующий год являются:</p> <ol style="list-style-type: none"><li>1. Сохранение и укрепление здоровья детей, психического и эмоционального благополучия и комфорта, по воспитанию потребности в здоровом образе жизни путем реализации физкультурно-оздоровительных мероприятий, коррекционных занятий, посредством совершенствования знаний и умений воспитанников по основам безопасности жизнедеятельности, пожарной безопасности и гигиены.</li><li>2. Системное, комплексное изучение личностных психофизических особенностей ребенка, способствующее накоплению количественных и качественных показателей для определения содержания и основных направлений коррекционной работы с детьми во всех видах деятельности.</li><li>3. Создание условий по совершенствованию работы по развитию продуктивной деятельности детей через реализацию проектов, организацию мастерских по изготовлению продуктов детского творчества.</li><li>4. Совершенствование социокультурной среды ДОУ в целях реализации основного направления :«социально-коммуникативное развитие»- формирование основ безопасности жизнедеятельности воспитанников и закрепления правил безопасного поведения в окружающем мире.</li><li>5. Совершенствование работы по вопросам информационно-методического обеспечения основной образовательной программы дошкольного образования и адаптированной образовательной программы дошкольного образования.</li><li>6. Повышение профессионализма и творческого потенциала педагогов посредством использования активных форм работы, участия в профессиональных конкурсах, мастер-классах, семинарах, смотрах, конкурсах.</li><li>7. Совершенствование разнообразных форм информирования родителей о содержании работы ДОУ, вовлечении в жизнь детей, привлечения внимания к успехам и проблемам дошкольников.</li></ol>
Мнение родителей и представителей органов общественного	Анкетирование родителей показывает стабильно позитивное отношение к деятельности администрации ДОУ и высокую оценку качества оказываемых образовательных услуг.

управления	
Информация СМИ о деятельности ДОУ	ГБДОУ широко представлено в сети интернет. В ДОУ имеется разветвленная система сайтов: <u>официальный сайт</u> , <a href="http://ds25centerspb.ru/">http://ds25centerspb.ru/</a> - <u>сайт дистанционного консультативного центра ДОУ</u> <a href="https://sites.google.com/site/znajkagdou25/">https://sites.google.com/site/znajkagdou25/</a> (открыт в сентябре 2011 года), - <u>сайт электронного проекта (педагоги, родители и дети) «Водные легенды Санкт-Петербурга»</u> <a href="http://ds25centerspb.ru/eor">http://ds25centerspb.ru/eor</a> (январь 2011 года, реконструирован в 2013 году), - <u>сайт «Навигатор по образовательной программе дошкольного образования»</u> <a href="https://opdo-fgosdo.ru/">https://opdo-fgosdo.ru/</a> (май 2016 года).

### 7.2. План развития и приоритетные задачи на следующий год

В 2019-2020 учебном году ГБДОУ детский сад №25 планирует:

1. Продолжить работу по повышению уровня здоровья детей через создание модели интеграции воспитателей и специалистов ГБДОУ в вопросах организации двигательной активности детей и в вопросах формирования у детей основ культуры здоровья через популяризацию метода проектной деятельности в рамках недели и дней здоровья, а также за счет обновления предметно-развивающей среды для ОО «Физическое развитие», выполнения и соблюдение требований СанПиН.
2. Совершенствовать организацию свободной деятельности детей через внесение изменений в развивающую предметно-пространственную среду для поисково-исследовательской и игровой деятельности детей.
3. Активно внедрять в образовательный процесс технологию системно-действенного подхода и новые варианты интеграции педагогов ГБДОУ при организации совместной деятельности с детьми.
4. Использовать интерактивные формы взаимодействия с родителями, вовлекая их в жизнь детского сада.
5. Способствовать повышению мотивационной готовности педагогов в реализации современного подхода к образовательной работе. Стимулировать профессиональный и личностный рост педагогов.
6. Продолжить работу по формированию у обучающихся основ экологической культуры

