

Государственное бюджетное дошкольное образовательное учреждение детский сад № 25
комбинированного вида Центрального района Санкт-Петербурга

Утвержден решением
Общим собранием работников
Образовательного учреждения
протокол № 3 от 29.03.2022

ОТЧЕТ О САМООБСЛЕДОВАНИИ
ГОСУДАРСТВЕННОГО БЮДЖЕТНОГО
ДОШКОЛЬНОГО ОБРАЗОВАТЕЛЬНОГО УЧРЕЖДЕНИЯ
ДЕТСКОГО САДА № 25 КОМБИНИРОВАННОГО ВИДА
ЦЕНТРАЛЬНОГО РАЙОНА САНКТ-ПЕТЕРБУРГА
ЗА 2021 ГОД

Санкт-Петербург
2022 год

Содержание

- I. Общая характеристика дошкольного учреждения**
- II. Аналитическая часть**
 - 2.1. Оценка образовательной деятельности, в том числе организации учебного процесса.**
 - 2.2. Оценка системы управления организацией.**
 - 2.3. Оценка содержания и качества подготовки воспитанников.**
 - 2.4. Оценка востребованности выпускников.**
 - 2.5. Оценка кадрового состава.**
 - 2.6. Оценка учебно-методического обеспечения.**
 - 2.7. Оценка библиотечно-информационного обеспечения.**
 - 2.8. Оценка качества материально-технической базы и условий осуществления образовательной деятельности.**
 - 2.9. Оценка функционирования внутренней системы оценки качества образования.**
- III. Анализ показателей деятельности ГБДОУ, подлежащего самообследованию**
 - 3.1. Результаты анализа показателей деятельности ГБДОУ детского сада №25 Центрального района СПб.**

Отчет о результатах самообследования за 2021 год Государственного бюджетного дошкольного образовательного учреждения детского сада №25 комбинированного вида Центрального района Санкт-Петербурга

Самообследование деятельности Государственного бюджетного дошкольного образовательного учреждения детского сада №25 комбинированного вида Центрального района Санкт-Петербурга составлено в соответствии с приказом Министерства образования и науки Российской Федерации от 14.06.2013 №462 «Об утверждении Порядка проведения самообследования образовательной организацией» и приказом от 14.12.2017г. №1218 «О внесении изменений в порядок проведения самообследования образовательной организации, утвержденный приказом Министерства образования и науки Российской Федерации от 14 июня 2013г. №462» с изменениями и дополнениями от 14.12.2017. Самообследование включает в себя аналитическую часть и результаты анализа деятельности ГБДОУ за 2021 год.

I. Общая характеристика дошкольного учреждения

Полное наименование в соответствии с уставом: Государственное бюджетное дошкольное образовательное учреждение детский сада №25 комбинированного вида Центрального района Санкт-Петербурга

Сокращенное наименование в соответствии с уставом: ГБДОУ детский сад №25 Центрального района СПб

Юридический адрес: 191025, Санкт-Петербург, ул. Марата, дом 16, литер Б

телефоны: (812) 314-06-53; (812) 314-34-32; факс: (812) 314-05-17

Адрес официального сайта образовательного учреждения: <http://ds25centerspb.ru/>

e-mail: dou25.cent@obr.gov.spb.ru

Заведующий ГБДОУ 25: Шакурова Галина Витольдовна

Заместитель заведующего по АХР: Рыбкина Юлия Геннадьевна

Заместитель заведующего по УВР: Ефремова Марина Фёдоровна

Режим работы: понедельник, вторник, среда, четверг, пятница с 7.30. до 19.30.

Выходные: суббота, воскресенье, государственные праздничные дни.

Организация питания: 4-х разовое питание (завтрак, второй завтрак, обед, полдник)

Учредитель: Администрации Центрального района Санкт-Петербурга,

Адрес: 191167, Санкт-Петербург, Невский пр., д.176,

адрес официального сайта: https://www.gov.spb.ru/gov/terr/reg_center/

Телефон: (812) 576-28-00, 417-45-95

Факс: (812) 417-45-84

Государственное бюджетное дошкольное образовательное учреждение детский сад № 25 комбинированного вида Центрального района Санкт-Петербурга функционирует с 1984 года

Право владения

Вид права: безвозмездное пользование

Объект права: ГБДОУ детский сад № 25, назначение: нежилое, этажность: 2,

общая площадь: 2126,2 кв. м.

адрес объекта: г. Санкт-Петербург, ул. Марат, д.16, литер Б

Кадастровый номер: 78:31:0001131:46064

Нежилое помещение передано ДОУ в безвозмездное пользование.

Договор безвозмездного пользования № 10-Б180823 от 19.04.2005.

Дополнительное соглашение № 1 к договору безвозмездного пользования № 10-Б180823 от 18.12.2009.

Дополнительное соглашение № 2 к договору безвозмездного пользования № 10-Б180823 от 1.04.2012.

Дополнительное соглашение № 3 к договору безвозмездного пользования № 10-Б180823 от 08.10.2015.

Организационно-правовое обеспечение

Устав	утвержден Регистрационной палатой Санкт-Петербурга от 17.01.1996 г. № 000590 (в новой редакции Устав утвержден Распоряжением Комитета по образованию Санкт-Петербурга от 13.08.2015 № 3970--р)
Лицензия на право ведения образовательной деятельности	№0285 от 13.03.2017 Бессрочная
Заведующий	Шакурова Галина Витольдовна
Свидетельство о внесении записи в Единый государственный реестр юридических лиц	78 № 008413668, выдано 28 ноября 2011 Межрайонной инспекцией Федеральной налоговой службы № 15 по Санкт-Петербургу, ГРН 8117847865193.
Свидетельство о постановке на учёт Российской организации в налоговом органе по месту нахождения на территории Российской Федерации серия	78 № 008413625 выдано Межрайонной инспекцией Федеральной налоговой службы № 9 по Санкт – Петербургу
ИНН/КПП	7825426547/784001001

ГБДОУ 25 находится на территории муниципального округа «Владимирский округ» в Центральном районе Санкт-Петербурга *по адресу* 191025, Санкт-Петербург, ул. Марата, дом 16, литер Б. Здание детского сада не типовое, учреждение занимает первые два этажа жилого 5-ти этажного дома. Прогулочных площадок у ГБДОУ нет, территория принадлежит ЖКС №2 Центрального района СПб.

В 2021 году дошкольное учреждение посещало 169 обучающихся в возрасте от 1,5 до 7 лет. Всего функционировало 9 групп, из них:

- 5 групп общеразвивающей направленности: 2 группы – раннего возраста (с 1,5 до 3-х лет), 3 группы для детей дошкольного возраста (с 3 до 7 лет)
- 4 группы компенсирующей направленности (с 4 до 7 лет).

<i>количество групп</i>	<i>возрастная группа</i>	<i>возраст детей</i>	<i>количество детей</i>
2	группа раннего возраста	1,5-3 года	33
1	младшая группа	3-4 года	20
2	средняя группа	4-5 лет	39
1	старшая группа	5-7 лет	18
2	подготовительная группа	5-7 лет	38
1	разновозрастная группа	3-7 лет	21
итого	9	1,5-7 лет	169

Режим работы дошкольного образовательного учреждения

Пятидневная рабочая неделя с выходными днями (суббота, воскресенье).

Все группы с 12-часовым пребыванием обучающихся с 7.30 до 19.30

II. Аналитическая часть

2.1. Оценка образовательной деятельности, в том числе организации учебного процесса

Оценка образовательной деятельности, в том числе организации учебного процесса Образовательная деятельность в ДОУ организована в соответствии с Федеральным законом от 29.12.2012 № 273-ФЗ «Об образовании в Российской Федерации», ФГОС дошкольного образования, п.3.1.СанПин3.1/2.4.3598-20 «Санитарно-эпидемиологические требования к устройству, содержанию и организации режима работы дошкольных образовательных организаций».

В учреждении реализуются: Образовательная программа дошкольного образования Государственного бюджетного дошкольного образовательного учреждения детского сада №25 комбинированного вида Центрального района Санкт-Петербурга. Программа принята с новыми редакциями Педагогическим советом ГБДОУ, протокол общего собрания работников ГБДОУ 25 № 1 от 31.08.2021, с учетом мнения совета родителей и утверждена приказом заведующего ДОУ, №115 от 31.08.2021 и Адаптированная образовательная программа дошкольного образования для обучающихся с ОВЗ (с тяжелыми нарушениями речи и ОНР) образовательной программой дошкольного образования Государственного бюджетного дошкольного образовательного учреждения детского сада №25 комбинированного вида Центрального района Санкт-Петербурга. Программа принята Педагогическим советом ГБДОУ, протокол №1 от 31.08.2021. с учетом мнения совета родителей и утверждена приказом заведующего ДОУ, №115 от 31.08.2021.

Нормативный срок освоения Программы – 6 лет. /3 года соответственно

Форма обучения – очная.

Программы определяют содержание дошкольного уровня образования, обеспечивающее разностороннее и целостное формирование физических, интеллектуальных и личностных качеств ребенка. В них представлены основные принципы организации жизни и деятельности детей в ДОУ, содержание образовательного процесса, необходимые условия для реализации программы.

Содержание программ представлено по пяти образовательным областям, заданным ФГОС ДО: социально-коммуникативное, познавательное, речевое, художественно-эстетическое и физическое развитие. В каждой образовательной области сформулированы общая направленность, которая относится ко всем возрастам, и задает конечную результативность (к 6-7 годам), а образовательные задачи и содержание образовательной работы по реализации этой общей направленности отнесены к возрастам детей. Целевая направленность соответствует характеристикам образовательных областей, заданных ФГОС ДО (п.2.6).

Предлагаемое программное обеспечение содержания включает в себя также формы организации образовательного процесса, средства и методы освоения этого содержания. Они отличаются многообразием: показ и объяснение, постановка задач проблемного характера, проведение экскурсий, бесед, организация детского экспериментирования как с предметами, с природными объектами, так и с текстами, использование игровых приемов, мотивирующих деятельность детей и пр. Они отвечают, как возрастным особенностям детей, так и специфике освоения самого содержания, благодаря чему создаются условия для успешной реализации поставленных образовательных задач.

Содержание образовательных областей:

- «Социально-коммуникативное развитие»;
- «Познавательное развитие»;
- «Речевое развитие»;
- «Художественно-эстетическое развитие»;
- «Физическое воспитание».

Реализация содержания всех образовательных областей основывается на следующих принципах:

- Ориентировка на потенциальные возможности ребенка.
- Реализация деятельности подхода – это развитие самой деятельности, основных ее компонентов (мотивов, целей, действий, способов действий или операций).
- Реализация принципа «от общего к частному», специфика которого в этом возрасте заключается в том, что всякое частное должно выступать перед ребенком как проявление чего-то общего, т.е. не само по себе, а в системе других объектов или явлений, на основе чего познаются разные свойства, взаимосвязи.
- Интегрированный принцип организации освоения предлагаемого содержания, который с одной стороны, не нарушает целостность каждой из областей знаний (природа, родной язык, рисование и др.), а с другой – существенно их взаимно обогащает, способствует их смысловому углублению, расширяет ассоциативное информационное поле детей.
- Создание проблемной ситуации, характеризующихся определенным уровнем трудности, связанной с отсутствием у ребенка готовых способов их разрешения и необходимостью их самостоятельного поиска.
- наглядное моделирование, демонстрирующие детям некоторые скрытые зависимости и отношения.
- создание условий для практического экспериментирования с разными материалами.

Продуктивное и игровое взаимодействие детей между собой и со взрослыми (диалогическое общение).

- Учет индивидуальных особенностей, как личностных (лидерство, инициативность, уверенность, решительность и т.п.), так и различий в возможностях и в темпе выполнения заданий и др.
- Учет основных когнитивных стилей или модальностей обучения.
- Создание условий для востребованности самими детьми освоенного на занятиях содержания в дальнейшей свободной деятельности (игре, рисования и др.)
- Учет специфики в развитии мальчиков и девочек.

Сформулированные выше принципы, безусловно, носят здоровье-сберегающий характер, обеспечивая полноценное психическое развитие, сохранение эмоциональной сферы, формирование базисных характеристик личности.

В соответствии с требованиями современной научной Концепции дошкольного воспитания, ориентируясь на ФГОС ДО к структуре примерной основной общеобразовательной программе дошкольного образования, педагогический коллектив основной целью своей работы видит создание благоприятных условий для полноценного проживания ребенком дошкольного детства, обеспечение становления личности ребенка и раскрытие его индивидуальности, создание условий для умственного, физического и эмоционального развития детей, обеспечение безопасности жизнедеятельности дошкольника.

Для достижения цели Программ решаются следующие задачи:

- Охрана жизни и укрепление физического и психического здоровья детей, воспитание потребности в здоровом образе жизни;

- Обеспечение познавательного, речевого, социально – коммуникативного, художественно – эстетического и физического развития детей;
- Воспитание с учетом возрастных категорий детей гражданственности, уважение к правам и свободам человека, любви к окружающей природе, Родине, семье;
- Создание в группах атмосферы гуманного и доброжелательного отношения ко всем воспитанникам, что позволяет растить их общительными, добрыми, любознательными, инициативными, стремящимися к самостоятельности и творчеству;
- Максимальное использование разнообразных видов детской деятельности, их интеграция в целях повышения эффективности воспитательно-образовательного процесса;
- Творческая организация (креативность) воспитательно-образовательного процесса;
- Вариативность использования образовательного материала, позволяющая развивать творчество в соответствии с интересами и наклонностями каждого ребенка;
- Единство подходов к воспитанию детей в условиях дошкольного образовательного учреждения и семьи;
- Соблюдение в работе детского сада и начальной школы преемственности, исключающей умственные и физические перегрузки в содержании образования детей дошкольного возраста, обеспечивая отсутствие давления предметного обучения;
- Оказание консультативной и методической помощи родителям (законным представителям) по вопросу воспитания, обучения и развития детей.

В Программах определены задачи психолого-педагогической работы, обеспечивающие развитие ребенка в деятельности по основным направлениям: физическому, социально-коммуникативному, познавательному, речевому, художественно-эстетическому. Игровая деятельность пронизывает все разделы Программ, что соответствует задачам развития и способствует сохранению специфики дошкольного детства.

В основе образовательного процесса лежит взаимодействие педагогического персонала, администрации и родителей.

Основными участниками образовательного процесса являются дети, родители, педагоги.

Образовательный процесс осуществляется по нескольким видам режимов (основной, на период адаптации, на период карантина, на период каникул и праздничных событий) - с учетом теплого и холодного периода года.

Основные формы организации образовательного процесса: совместная деятельность взрослого и воспитанников в рамках непосредственно образовательной деятельности по освоению образовательных программ и при проведении режимных моментов, самостоятельная деятельность воспитанников.

Продолжительность занятий (ОД):

- в группе раннего возраста (дети от 1,5 до 3 лет) – 8 – 10 минут;
- в младшей группе (дети от 3 до 4 лет) – 15 минут;
- в средней группе (дети от 4 до 5 лет) – 20 минут;
- в старшей группе (дети от 5 до 6 лет) – 25 минут;
- в подготовительной к школе группе (дети от 6 до 7 лет) – 30 минут.

В середине ОД педагоги проводят физкультминутку. Между ОД предусмотрены перерывы продолжительностью 10 минут.

Организация образовательного процесса в ДОУ осуществляется в соответствии с годовым планированием, с образовательными программами дошкольного образования на основе ФГОС ДО и учебными планами образовательной деятельности.

Реализация ОПДО ГБДОУ и АОПДО ГБДОУ обеспечивает права ребенка на физическое, интеллектуальное, социальное и эмоциональное развитие (Конвенция о правах ребенка, 1989г., ФГОС ДО), равные возможности для всех детей на дошкольной ступени и при переходе к обучению в начальной школе. Согласно требованиям ФГОС ДО результаты освоения Программ сформулированы в виде целевых ориентиров, которые представляют собой возрастной портрет ребенка на конец раннего и конец дошкольного детства. Согласно ФГОС ДО целевые ориентиры не подлежат непосредственной оценке, в том числе и виде педагогической диагностики (мониторинга), а освоение Программ не сопровождается проведением промежуточных аттестаций и итоговой аттестации воспитанников. Оценка особенностей развития детей и усвоения ими программ проводит воспитатель группы и специалисты в рамках педагогической диагностики.

В детском саду созданы необходимые условия для организации образовательного процесса.

В учреждении имеются физкультурный зал, музыкальный зал, методический кабинет, логопедические кабинеты, кабинет педагога-психолога, медицинский блок.

В детском саду 9 групповых помещений, во всех группах оборудованы спальные комнаты.

В детском саду созданы необходимые условия для разнообразных видов деятельности детей: игровой, познавательной, учебной, трудовой, творческой. Развивающая среда групп открытая, динамично изменяемая, создается совместно субъектами образовательной деятельности (педагогом, родителями), предусматривает разумное чередование видов деятельности детей, сочетание спокойных занятий и подвижных игр, групповых, индивидуальных, по интересам.

Уровень развития детей анализируется по итогам педагогической диагностики. В ГБДОУ разработаны диагностические карты освоения основной ОПДО ГБДОУ и АОПДО ГБДОУ в каждой возрастной группе.

Результаты педагогической диагностики (оценки индивидуального развития воспитанников) 2021 года показывают преобладание детей с высоким и средним уровнями развития, что говорит об эффективности педагогического процесса в ДОУ.

Также результатом осуществления образовательной деятельности явилась качественная подготовка детей к обучению в школе. Готовность дошкольника к обучению в школе характеризует достигнутый уровень психологического развития накануне поступления в школу.

Заметно, что количество детей с высоким уровнем развития остается стабильным. В течение двух лет нет детей с низким уровнем развития. В том, что уровень развития детей остается ежегодно стабильным, огромная заслуга педагогов всего коллектива.

В этом году количество выпускников составило 52 человека.

Анализ образовательной деятельности ДОУ за 2021 год показывает, что педагогический коллектив успешно выполнил поставленные задачи на этот период.

Всестороннее развитие воспитанников ДОУ обеспечивается в том числе, через созданную развивающую предметно-пространственную среду, которая инициирует познавательную и творческую активность детей, предоставляет ребенку свободу выбора форм активности, обеспечивает содержание разных форм детской деятельности, безопасна и комфорта, соответствует интересам, потребностям и возможностям каждого ребенка, обеспечивает гармоничное отношение ребенка с окружающим миром.

Взаимодействие с родителями коллектив ДОУ строит на принципе сотрудничества с учетом дифференцированного подхода, знания микроклимата семьи, учета запросов

родителей (законных представителей), степени заинтересованности родителями деятельностью дошкольного учреждения в целях повышения культуры педагогической грамотности семьи.

Обеспечивалась психолого-педагогическая поддержка семьи и повышение компетентности родителей (законных представителей) в вопросах развития, образования, охраны и укрепления здоровья детей. В течение года в детском саду велась планомерная и систематическая работа с родителями обучающихся.

В ДОУ проводилась просветительско-консультативная работа с родителями воспитанников:

- родительские собрания, консультации: заведующим ДОУ, старшим воспитателем, инструктором по физической культуре, учителями-логопедами; музыкальным руководителем;
- воспитатели групп проводили консультации (групповые, индивидуальные, дифференцированные) в соответствии с планом организации работы с семьей.
- индивидуальное консультирование родителей проводится в соответствии с графиком работы специалистов;
- для информирования родителей о текущей работе ДОУ оформлены стенды (общие и групповые); в группах имеется информация на стендах о работе группы;
- проводились групповые родительские собрания по текущим вопросам;
- организовывались совместные праздники и досуги, мастер-классы;
- проводились совместные выставки, конкурсы, фотовыставки, фоторепортажи, экологическая акция;
- осуществлялось анкетирование и интервьюирование родителей воспитанников;
- проводился День открытых дверей.

Работа с родителями в ГБДОУ строилась в соответствии с ФГОС ДО по основным направлениям (физическом, познавательном, речевом, социально – коммуникативном, художественно – эстетическом) развития личности ребёнка.

Вывод: Образовательный процесс в ДОУ организован в соответствии с государственной политикой в сфере образования, ФГОС ДО, образовательными программами дошкольного образования. В результате проведенной работы отмечается достаточно высокий уровень развития детей.

2.2. Оценка системы управления организацией

Управление дошкольным образовательным учреждением осуществляется в соответствии с действующим законодательством Российской Федерации: Законом РФ «Об образовании» от 29.12.2012 г. №273-ФЗ, приказом Министерства образования и науки РФ от 30.08.2013 г. № 1014 «Порядок организации и осуществления образовательной деятельности по основным общеобразовательным программам – образовательным программам дошкольного образования» В ДОУ разработан пакет документов, регламентирующих его деятельность: Устав ДОУ, локальные акты, договоры с родителями, педагогическими работниками, техническим персоналом, должностные инструкции. Имеющаяся структура системы управления соответствует Уставу ДОУ и функциональным задачам ДОУ.

Управление ДОУ осуществляется в соответствии с законодательством Российской Федерации на основе сочетания принципов единоначалия и коллегиальности. Единоличным исполнительным органом ДОУ является заведующий, который осуществляет текущее руководство деятельностью учреждения. Организационная структура управления

дошкольным учреждением представляет собой совокупность всех органов с присущими им функциями.

В ДОУ функционируют коллегиальные органы управления: Общее собрание работников Образовательного учреждения, Педагогический совет Образовательного учреждения. Деятельность коллегиальных органов управления осуществляется в соответствии с Положениями: Положение об Общем собрании работников ГБДОУ детский сад №25 Центрального района СПб, Положение о Педагогическом совете ГБДОУ детский сад №25 Центрального района СПб. Структура, порядок формирования, срок полномочий и компетенция органов управления ДОУ, принятие ими решений устанавливаются на заседании Общего собрания работников в соответствии с законодательством Российской Федерации. В детском саду соблюдаются социальные гарантии участников образовательного процесса.

В целях учета мнения родителей (законных представителей) воспитанников и педагогических работников по вопросам управления учреждением и при принятии учреждением локальных нормативных актов, затрагивающих их права и законные интересы, по инициативе родителей (законных представителей) воспитанников и педагогических работников в Образовательном учреждении создается совет родителей (законных представителей) воспитанников.

В целях урегулирования разногласий по вопросам реализации права на образование, в том числе в случаях возникновения конфликта интересов педагогического работника, применения локальных нормативных актов в Образовательном учреждении создана Комиссия по урегулированию споров между участниками образовательных отношений. В ДОУ разработан пакет документов, регламентирующих деятельность: Устав ДОУ, локальные акты, договоры с родителями, педагогами, обслуживающим персоналом, должностные инструкции, Образовательные программы, Программа развития, рабочая программа воспитания и т.д.

Фамилия Имя Отчество	Должность	Дни/часы приема	Телефон/электронная почта
Шакурова Галина Витольдовна	Заведующий ГБДОУ № 25 комбинированного вида Центрального района Санкт	1,3,5 вторник с 10:00 до 12:00 2,4 вторник с 16:00 до 18:00 часов.	Телефон (812) 314-06-53; (812) 314-34-32; факс: (812) 314-05-17 e-mail: dou25.cent@obr.gov.spb.ru
Ефремова Марина Федоровна	Заместитель заведующего по учебно- воспитательной работе	1,3,5 вторник с 10:00 до 12:00 2,4 вторник с 16:00 до 18:00 часов.	Телефон (812) 314-06-53; (812) 314-34-32; факс: (812) 314-05-17 e-mail: dou25.cent@obr.gov.spb.ru
Рыбкина Юлия Геннадьевна	Заместитель заведующего по административно- хозяйственной работе	Среда 14:00- 16:00	Телефон (812) 314-06-53; (812) 314-34-32; факс: (812) 314-05-17 e-mail: dou25.cent@obr.gov.spb.ru

Вывод: Имеющаяся структура системы управления соответствует Уставу ДОУ и функциональным задачам ДОУ. Структура и механизм управления дошкольного учреждения позволяют обеспечить стабильное функционирование, способствуют развитию инициативы участников образовательного процесса (педагогов, родителей (законных представителей), детей) и сотрудников ДОУ.

2.3. Оценка содержания и качества подготовки воспитанников

Содержание образовательной работы в ДОО соответствует требованиям социального заказа (родителей, школы), обеспечивает обогащенное развитие детей за счет использования реализуемых в ДОО программ; педагогический процесс имеет развивающий и корригирующий характер; собран коллектив единомышленников из числа профессионально подготовленных специалистов, осуществляется подготовка кадров, создан благоприятный социально-психологический климат в коллективе, отношения между администрацией и коллективом строятся на основе сотрудничества. Образовательная деятельность строится с учетом гендерных различий, возрастных и индивидуальных особенностями детей, психического и физического развития.

Планируя и осуществляя образовательный процесс, педагогический коллектив опирается на нормативные документы: Федеральный закон от 29.12.2012 г. № 273-ФЗ «Об образовании в РФ» Постановление Главного государственного санитарного врача РФ от 27 октября 2020 г. №32 «Об утверждении СанПиН 3.1/2.4.3598-20; «Санитарно-эпидемиологические требования к устройству, содержанию и организации режима работы дошкольных образовательных организаций», Приказ Минобрнауки РФ от 17.10.2013 г. №1155 «Об утверждении федерального государственного образовательного стандарта дошкольного образования».

Образовательный процесс в ДОО строится на основе режима дня, который включает в себя необходимые режимные моменты и устанавливает распорядок бодрствования и сна, приема пищи, гигиенических и оздоровительных процедур, организацию непрерывной образовательной деятельности, совместной деятельности, прогулок и самостоятельной деятельности воспитанников. Максимально допустимый объем образовательной нагрузки в первой половине дня соответствует СанПиН 3.1/2.4.3598-20: ранний возраст-20 мин., младшая группа- 30 мин., средняя группа – 40 мин., старшая группа- 45 мин., подготовительная группа - 1ч. 30 мин.

В середине времени, отведённого на непрерывную образовательную деятельность и занятия, проводятся физкультурные минутки. Перерывы между периодами непрерывной образовательной деятельности – не менее 10 минут.

Использование современных педагогических технологий (проектной, игровой, ИКТ и т.д.) в дошкольном образовании как одного из методов интегративного обучения дошкольников, позволило значительно повысить самостоятельную активность детей, развивать творческое мышление, умение детей самостоятельно, разными способами находить информацию об интересующем предмете или явлении и использовать эти знания для создания новых объектов действительности.

Образовательные программы реализуются согласно годовому планированию, режиму дня, годовому учебному графику, учебному плану и режиму образовательной деятельности (ОД), которые составлены в соответствии с современными дидактическими, санитарными и методическими требованиями, содержание выстроено в соответствии с ФГОС ДО. При составлении плана образовательной деятельности учтены предельно допустимые нормы учебной нагрузки, изложенные в СанПиН 3.1/2.4.3598-20.

Образовательный процесс реализуется в адекватных дошкольному возрасту формах работы с детьми с учетом требований ФГОС ДО. Образовательная деятельность осуществляется в процессе организации различных видов детской деятельности, организованной образовательной деятельности, осуществляемой в ходе режимных моментов, самостоятельной деятельности, взаимодействия с семьями детей.

В дошкольном учреждении функционирует- 5 групп общеразвивающей направленности и 4 группы компенсирующей направленности для детей с тяжелыми нарушениями речи.

В группах компенсирующей направленности предусмотрена деятельность педагога-психолога и учителей-логопедов. Учителями- логопедами проводятся фронтальные, подгрупповые и индивидуальные занятия. Педагогом-психологом проводятся подгрупповые и индивидуальные занятия. Учителя – логопеды и педагог-психолог работают в тесном сотрудничестве с воспитателями, музыкальным работником, инструктором по физической культуре, медицинским работником и родителями обучающихся, направляют и координируют их деятельность. Для родителей и педагогов проводятся консультации, открытые занятия и мастер- классы, на стендах размещают рекомендации и методические разработки. В ДООУ работает психолого-педагогический консилиум, который отслеживает динамику развития детей, выявляет детей с патологией развития и обеспечивает психолого -педагогическое сопровождение этих детей.

На основании Федерального государственного образовательного стандарта дошкольного образования, утвержденного Приказом Министерства образования и науки Российской Федерации от 17.10.2013 № 1155, в целях оценки эффективности педагогических действий и лежащей в основе их дальнейшего планирования проводилась оценка индивидуального развития детей.

Мониторинг качества образовательной деятельности в 2021 году показал хорошую работу педагогического коллектива по всем показателям.

Состояние здоровья и физического развития воспитанников удовлетворительные. 89% детей успешно освоили образовательную программу дошкольного образования в своей возрастной группе. Воспитанники подготовительных групп показали высокую готовность к школьному обучению. В течение года воспитанники ГБДОУ успешно участвовали в конкурсах и мероприятиях различного уровня.

По результатам анкетирования 150 родителей в 2021 году, получены следующие результаты:

- доля получателей услуг, положительно оценивающих доброжелательность и вежливость работников организации: 98%
- доля получателей услуг, удовлетворенных компетентностью работников организации: 97%
- доля получателей услуг, удовлетворенных материально- техническим обеспечением организации: 93%
- доля получателей услуг, удовлетворенных качеством предоставляемых образовательных услуг: 98%
- доля получателей услуг, которые готовы рекомендовать организацию родственникам и знакомым: 100%

Анкетирование родителей показало высокую степень удовлетворенности качеством предоставляемых услуг.

При реализации Программ проводится педагогическая диагностика (мониторинг), которая предполагает составление индивидуального образовательного маршрута, для оценки индивидуального развития детей (поддержки ребенка, построение его образовательной траектории и профессиональной коррекции особенностей развития). Индивидуальный образовательный маршрут определяется образовательными

потребностями, индивидуальными способностями и возможностями воспитанников, а также образовательным стандартом.

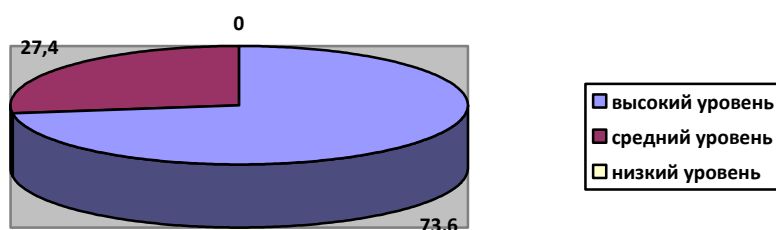
Педагогический мониторинг проводится в учебном году 3 раза: в сентябре, январе и мае.

Система педагогической диагностики (мониторинга) осуществляется в соответствии с ФГОС дошкольного образования и обеспечивает комплексный подход к оценке индивидуальных достижений детей, позволяет осуществлять оценку динамики их достижений в соответствии с реализуемой образовательной программой дошкольного образования (адаптированной образовательной программой дошкольного образования).

В группах компенсирующей направленности для каждого ребёнка учителями - логопедами разработан индивидуальный образовательный маршрут, 2 раза в год проводится мониторинг речевого развития детей, по результатам которого планируется коррекционная работа.

Результаты педагогического анализа показывают преобладание детей со средним уровнями развития, что говорит об эффективности педагогического процесса в ДОУ.

Уровень психологической готовности детей к обучению в



Анализ уровня психологической готовности детей к школе показал, что психические процессы и учебные навыки сформированы на высоком уровне.

Готовность дошкольника к обучению в школе характеризует достигнутый уровень психологического развития до поступления в школу. Хорошие результаты достигнуты благодаря использованию в работе методов, способствующих развитию самостоятельности, познавательных интересов детей, созданию проблемно-поисковых ситуаций, использованию эффективных здоровье-сберегающих технологий и обогащению развивающей предметно-пространственной среды.

Результаты *коррекционной работы* групп компенсирующей направленности показали 100% выпуск детей с чистой речью в школу.

Результаты коррекционной работы

год	количество групп	количество детей	количество выпущенных	
			с чистой речью	без улучшений
2021	4	74	37	-

количество групп	количество принятых детей	количество выпущенных детей			рекомендовано направить		
		С чистой речью	со значительным улучшением	продление срока пребывания с изменением диагноза	массовый д /с	массовая школа	речевая школа
4	22						
		40	37	0	-	40	-

В 2021 году обучающиеся ДОУ имели возможность реализовать свой творческий потенциал в различных конкурсах. Воспитанники участвовали в районном конкурсе патриотической песни «Я люблю тебя, Россия» (грамота дипломанта), районном конкурсе чтецов «Шоколадный поезд», в творческом конкурсе, посвященном Всемирному дню домашних животных, Международному дню мира, фестивале «Покормите птиц зимой», в городском творческом конкурсе «Рождественский поезд» (дипломы).

Всероссийского уровня:

- участие в уроке «Эколята- молодые защитники природы» (24 воспитанников);
- участие в марафоне «Накормим птиц зимой».

Городской (региональный) уровень:

- участие в городском конкурсе «Петербург при свете фонарей» (46 воспитанников)
- участие в акции «Белая ромашка» по поддержке детей с туберкулезной интоксикацией (70 воспитанников);
- участие в акции «Письмо водителю» (46 воспитанника).
- участие в конкурсе детского творчества «Рождественский поезд» (8 воспитанников)
- участие в городской акции "Безопасные каникулы или Новый год по "Правилам" (70 воспитанников)
- участие в доброакции "Снежинка пожеланий" (80 воспитанников)

Районный уровень:

- участие в акции «Открытие ветерану» (90 воспитанника);
- участие в акции «Безопасный новый год» (45 воспитанников);
- участие в акции «Мама, а ты знаешь правила дорожного движения?» (65 воспитанников);
- участие в творческом конкурсе «Новогодняя мастерская» (2 воспитанника);
- участие в конкурсе чтецов «Шоколадный поезд» (2 воспитанника);
- участие в конкурсе декоративно-прикладного творчества «Разноцветный мир космоса!» (24 воспитанника);
- участие в конкурсе «Подари улыбку маме!» (1 воспитанник);
- участие в конкурсе посвященному Всемирному дню снега (2 воспитанника);
- участие в конкурсе рисунков «В ожидании чудес!» (5 воспитанников);
- участие в конкурсе посвященному «Международному дню мира» (25 воспитанника);
- участие в фотоконкурсе посвященному дню «Всемирный день животных» (24 воспитанника);
- участие в конкурсе чтецов «Спасибо маме!» (7 воспитанников);
- участие в творческом конкурсе «Новогодняя мастерская» (2 воспитанника);
- конкурс детских работ «Забавы матушки Зимы» (13 воспитанников);

- конкурс компьютерных презентаций для семейных команд «Моя спортивная семья» (1 семья воспитанника);
- участие в конкурсе «В стране черно-белых клеток» (9 воспитанников);
- участие к конкурсе «Мое спортивное лето» (23 воспитанника)

Уровень дошкольного учреждения:

- выставка детско-родительских работ «Осенняя мозаика» (65 воспитанников и родителей);
- выставка новогодних поделок «Зимняя сказка» (75 воспитанников);
- выставка детских рисунков «Дорога и мы» (63 воспитанников);
- выставка поделок «Безопасные каникулы» (42 воспитанников и семей);
- конкурс чтецов «Разукрасим мир стихами» (48 воспитанников);
- конкурс чтецов «Шоколадный поезд» (17 воспитанников)
- «Неделя мобильности в детском саду №25» (164 воспитанников)

Праздничные события:

- "Масленица на дворе-вот веселье детворе!"- (104 участников);
- «Неделя научных открытий» (89 участников);
- "Вместе встретим Старый Новый год"- (121 воспитанников);
- «День памяти поэта» (65 участников);
- «День снятия Блокады» (78 участников);
- «Недели охраны природы и здоровья» (86 воспитанников).

Оценка качества подготовки обучающихся

Освоение детьми программ осуществляется на хорошем уровне. Годовые задачи реализованы в полном объеме. В целях качественной реализации ОП ДО и АОП ДО в детском саду систематически организуются и проводятся различные тематические мероприятия, конкурсы, выставки, открытые мероприятия районного и городского уровня.

Дополнительное образование

Дополнительных образовательных услуг в ДОУ не оказывалось.

Сотрудничество с социальными партнерами

Велась активная работа по взаимодействию с социальными партнерами, которая направлена на обеспечение комплекса условий здоровьесбережения и физического развития детей, их познавательного развития, расширения социальных контактов.

Заключены договоры: с районной детской библиотекой им. Пушкина; ГБОУ ДОД ЦДЮТТ «Фонтанка-32», СПб ГБУЗ «Городская поликлиника №37», ГБОУДППО ЦПКС Центрального района «Информационно- методический центр», СПб ГБПОУ педагогический колледж №8. Мероприятия проводились согласно планам совместной деятельности.

Охрана и укрепление здоровья детей

В ДОУ созданы условия для физического развития детей: в группах имеется спортивные центры, которые оснащены необходимым количеством наглядного, дидактического, демонстрационного, спортивного оборудования по возрасту.

В ДОУ имеется необходимое количество наглядного, дидактического, демонстрационного, спортивного оборудования.

Важной задачей дошкольного учреждения является обеспечение охраны и укрепление физического и психического здоровья детей, их эмоционального благополучия и

своевременного всестороннего развития; создание условий для развития физических качеств детей, воспитание ценностного отношения к здоровью и потребности в активном образе жизни.

В дошкольном учреждении созданы условия для двигательной активности и оздоровления детей: разнообразное оборудование в группах детского сада, в том числе выполненное самостоятельно воспитателями групп; наличие спортивных центров в группах; отработка оптимальных режимов организации жизни детей с учетом основного и дополнительного образования; чередование занятий с целью снижения утомляемости; правильный подбор и проведение подвижных игр в течение дня; постепенный режим пробуждения после дневного сна; преобладание положительных эмоций во всех видах двигательной активности и ежедневном распорядке дня; организация здоровьесберегающей среды в ДОУ; профилактика травматизма; пропаганда здорового образа жизни и методов оздоровления в коллективе детей, родителей, сотрудников.

С целью укрепления здоровья детей в ДОУ организованы следующие оздоровительные и профилактические мероприятия: обеспечение здорового образа жизни (различные виды режимов), организация микроклимата в группе; физические упражнения, утренняя гимнастика, ОД –физической культуры, динамические паузы, спортивные, подвижные игры; гигиенические, и закаливающие процедуры; свето- воздушные ванны; рациональное питание; дыхательная гимнастика, гимнастика для глаз; прогулки на свежем воздухе; солнечные ванны (в летний период); игры с водой (в летний период); сквозное проветривание; рациональная одежда детей в соответствии с временем года и погодой.

В ДОУ проводится анализ состояния здоровья детей, ежегодно проводится углубленный медосмотр воспитанников ДОУ.

Вывод: учебный процесс в ДОУ соответствует требованиям, предъявляемыми законодательством к дошкольному образованию и направлен на сохранение и укрепление физического и психоэмоционального здоровья детей, предоставления равных возможностей для полноценного развития каждого обучающегося.

Качество подготовки обучающихся соответствует предъявляемым требованиям. Образовательная программа дошкольного образования ДОУ и Образовательная программа дошкольного образования, адаптированная для воспитанников с ограниченными возможностями (тяжелыми нарушениями речи) реализуются в полном объеме. Система педагогического мониторинга, используемая в ДОУ, в полной мере удовлетворяет целям и задачам педагогической диагностики развития воспитанников ДОУ, соответствует ФГОС ДО.

В ДОУ созданы условия для сохранения и укрепления здоровья обучающихся.

2.4. Оценка востребованности выпускников

34 выпускника ГБДОУ № 25 Центрального района СПб в 2021г. поступили учиться в разные школы и гимназии:

- ГБОУ школа 207 с углубленным изучением английского языка Центрального района г. Санкт-Петербурга;
- начальная общеобразовательная школа 300 Центрального района г. Санкт-Петербурга;
- гимназия 209 Центрального района г. Санкт-Петербурга («Павловская гимназия»);
- гимназия 171 с двуязычным русско-французским отделением Центрального района г. Санкт-Петербурга и др.

Вывод: выпускника ГБДОУ № 25 Центрального района СПб поступают в школы и гимназии, которые имеют высокий рейтинг среди школ Центрального района.

2.5 Оценка кадрового состава

Дошкольное образовательное учреждение полностью укомплектовано педагогическими кадрами.

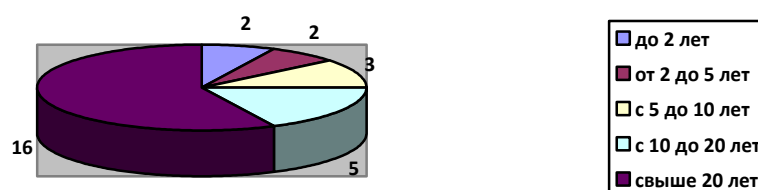
В ДОУ работает 25 педагогов. Из них: 1 старший воспитатель, 18 воспитателей, 3 учителя-логопеда (1 внутренний совместитель), 1 музыкальный руководитель, 1 инструктор по физической культуре, 1 педагог-психолог. Укомплектованность педагогическими кадрами составляет 100%.

Уровень образования педагогических кадров



Все педагогические кадры имеют профессиональное педагогическое образование.

Характеристика педагогического состава по педагогическому стажу



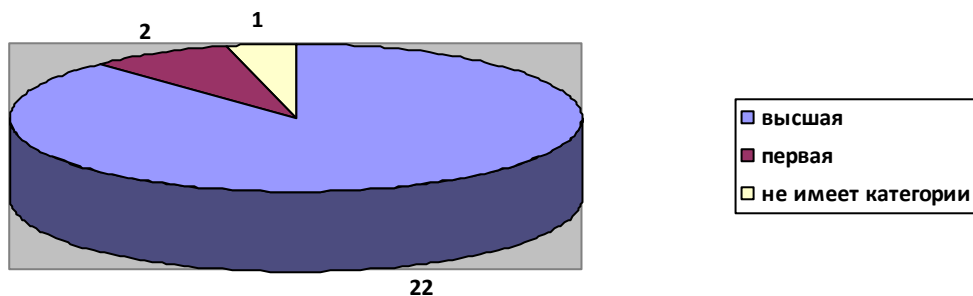
Анализ педагогического стажа показал, что в ДОУ преобладает процент педагогических кадров с опытом работы.

Характеристика педагогического состава по возрастному признаку



Средний возраст педагогических работников составил 45 лет. Необходим приток молодых специалистов.

Профессиональный уровень педагогов (квалификационная категория)



24 педагога дошкольного учреждения имеют квалификационные категории: 21 - имеют высшую квалификационную категорию. Увеличился процент педагогов с первой квалификационной категорией- 2 педагога, один молодой педагог работает в соответствии с должностью и у одного педагога (молодого специалиста) квалификационной категории нет.

Для осуществления качественного образовательного процесса в ДОУ педагогический персонал повышает свой профессиональный уровень через систему обучающих мероприятий городского, районного уровня и системы внутреннего обучения, распространения педагогического опыта и модуль самообразования педагогов.

В ДОУ создавались условия для повышения профессионального уровня педагогов.

В 2021 году 1 человек прошел педагогические курсы в СПб АППО, 2 человека прошли долгосрочные курсы в ООО «ПрофАудитКонсалт» и 20 человек закончили педагогические курсы и курсы ИКТ в АНОО ЦДПО «АНЭКС».

В 2021 году прошли аттестацию: на высшую квалификационную категорию- 3 педагога и один педагог прошла аттестацию на первую квалификационную категорию.

Педагоги посещали методические объединения и семинары для педагогов по разным образовательным областям при ИМЦ.

Педагоги участвовали в методических объединениях района для воспитателей и студентов СПб ГБПОУ педагогический колледж №8: показ ОД по речевому развитию, мастер-классы по речевому развитию, ОД по художественно- эстетическому развитию, мастер- классы по художественно- эстетическому развитию.

Педагоги ГБДОУ активно участвуют в деятельности следующих профессиональных сетевых сообществ:

- *Городское сообщество экспертов при Комитете по образованию Санкт-Петербурга;
- *Совет по развитию Центрального района Санкт-Петербурга;
- *Сообщество инструкторов по физической культуре Центрального района;
- *Экспертное сообщество Центрального района;
- * Сообщество музыкальных руководителей «Лиры»;
- *Методическое объединение педагогов-психологов Центрального района;
- *Методическое сообщество учителей-логопедов Центрального района;

В 2021 году ГБДОУ активно участвовало профессионально-ориентированных конкурсах, семинарах и выставках на районном, городском, всероссийском уровнях:

- XI Петербургский международный образовательный форум «Ярмарка педагогических идей» 24.03.2021;
- районный семинар «Проектирование основной образовательной программы детского сада: от цели до результата» 29.09.2021;

- подготовка, проведение и участие в районном конкурсе «Моя спортивная семья» 2021;
- районный смотр-конкурс «От Физкультуры к Спорту», номинация «Чудеса из ничего» 27.01.2021;
- всероссийская научно-практическая конференция «Актуальные формы взаимодействия участников образовательных отношений: проблемы психолого-педагогического сопровождения» 11.02.2021;
- семинар-тренинг для участников конкурса педагогических достижений Центрального района Санкт-Петербурга 2021-2022 учебный год, 25.10.2021;
- семинар для заместителей заведующих по УВР и старшие воспитатели «Умная книга (smart-book) – территория свободного творчества (coworking) – как условие формирования универсальных навыков (worldskills)» 26.10.2021;
- городской семинар «Адаптация ребенка раннего возраста и его семьи к условиям пребывания в детском саду», тема выступления: «Работа с родителями по адаптации ребенка раннего возраста к условиям детского сада (из опыта работы)»; тема выступления: «Показатели успешной адаптации ребенка раннего возраста к условиям детского сада (из опыта работы)» 06.10.2021;
- городской семинар «Формирование математических представлений у старших дошкольников: ознакомление с числом, геометрической формой, счетом», тема выступления: «Трудности у дошкольников в усвоении математических представлений» 09.11.2021;
- городской семинар «Особенности и правила взаимодействия педагогов с воспитанниками в ДОО», тема выступления: «Совместная деятельность родителей и детей в проектах детского сада» 08.04.2021;
- городской семинар «Нейрозарядка для стимуляции внимания, памяти и мышления детей дошкольного возраста и детей с ОВЗ», тема выступления «Особенности работы по развитию когнитивных процессов у детей с синдромом дефицита внимания» 23.06.2021;
- городской семинар «Литотерапия в работе педагога», тема выступления «Литотерапия в работе педагога» 25.09.2021;
- городской семинар «Воспитательное мероприятие. Обобщение и распространение педагогического опыта», тема выступления: «Особенности организации воспитательского мероприятия в детском саду» 09.06.2021;
- всероссийский семинар «Организация психологически безопасной инклюзивной среды для детей с ОВЗ в образовательных организациях», тема выступления «Социализация детей с ОВЗ в нашем образовательном учреждении» 04.05.2021;
- всероссийский семинар «Матрица поддержки коммуникации детей раннего и дошкольного возраста, испытывающих трудности в общении», тема выступления «Особенности взаимодействия с детьми, имеющими трудности в общении» 17.06.2021;
- всероссийский семинар «Использование летнего потенциала окружающей среды для активизации речевого словаря дошкольника», тема выступления «Что нужно знать родителям об адаптации ребенка к школе» 22.09.2021;
- всероссийский семинар «Адаптация и мотивация. Связь и взаимовлияние на эффективность процесса обучения», тема выступления «Воспитание культуры поведения у ребенка-дошкольника» 22.09.2021;
- всероссийский семинар «Программа воспитания в детском саду или воспитания маленького гражданина большой страны», тема выступления «Воспитание культуры поведения у ребенка-дошкольника»; тема выступления: «Подходы к патриотическому воспитанию ребенка дошкольного возраста» 07.10.2021;

- всероссийский семинар «К вопросу о мотивации», тема выступления «Мотивация к обучению или создание ситуации успеха для каждого» 19.05.2021;
- подготовка и проведения городской акции "Безопасные каникулы или Новый год по "Правилам" с 16.12.21 по 24.12.21.
- участие педагогов в творческих мастерских «Новогодние чудеса» 20.12.2021.
- участие и подготовка к конкурсу «Зимняя сказка на окне» 24.12.2021.
- участие в доброакции "Снежинка пожеланий" с 16.12.2021. по 24.12.2021.
- участие в акции «Всемирный день без автомобиля» 22.09.2021.
- участие в акции «Засветись» 20.11.2021.
- участие в акции ко дню матери «Мама, ты знаешь ПДД?» 25.11.2021.

В 2021 году 1 педагог получил премию «Воспитатель года 2021 города СПб»

Методическая работа в ДОУ направлена на повышении профессиональной компетентности педагога в вопросах совершенствования образовательного процесса и создание такой образовательной среды, в которой полностью будет реализован творческий потенциал каждого педагога, всего педагогического коллектива и повышение качества образовательного процесса ДОУ.

Выводы: *ГБДОУ детский сад № 25 укомплектован кадрами полностью. Педагоги детского сада постоянно повышают свой профессиональный уровень, посещают методические объединения, знакомятся с опытом работы своих коллег и других дошкольных учреждений, приобретают и изучают новинки периодической и методической литературы. Все это в комплексе дает хороший результат в организации педагогической деятельности и улучшении качества образования и воспитания дошкольников.*

Анализ педагогического состава ДОУ позволяет сделать выводы о том, что педагогический коллектив имеет достаточно высокий образовательный уровень, педагоги стремятся к постоянному повышению своего педагогического мастерства. Кадровая политика ДОУ направлена на развитие профессиональной компетентности педагогов, учитываются профессиональные и образовательные запросы, созданы все условия для повышения профессионального уровня и личностной самореализации, привлечение в ДОУ молодых специалистов.

2.6. Оценка учебно-методического обеспечения

Образовательная деятельность в ДОУ строится в соответствии с образовательными программами, которые поддерживаются учебно- методическим комплектом материалов, средств обучения и воспитания, с постепенным усложнением для всех возрастных групп.

Методические пособия содержат возрастные характеристики детей, методику и описания инструментария диагностики личного развития детей, конспекты мероприятий с вопросами, заданиями, играми, обеспечивающими социально-коммуникативное, познавательное, речевое, художественно - эстетическое и физическое развитие дошкольников.

Каждая группа обеспечена полным учебно- методическим комплексом пособий, демонстрационным материалом в соответствии с реализуемой образовательной программой.

Выводы: в ДОУ в полной мере удовлетворены информационные, учебно-методические образовательные потребности педагогов. 100% педагогов получают своевременную методическую помощь в организации образовательного процесса.

Учебно-методическое обеспечение в учреждении соответствует требованиям реализуемых образовательных программ, обеспечивает образовательную деятельность, присмотр и уход. В ДОУ созданы условия, обеспечивающие повышение мотивации участников образовательного процесса на личностное саморазвитие, самореализацию, самостоятельную творческую деятельность.

2.7. Оценка библиотечно-информационного обеспечения

В методическом кабинете имеется библиотека детской и методической литературы. В кабинете в достаточной мере имеются методические пособия, демонстрационные материалы, подобранные в соответствии с ОПДО и АОПДО для всех возрастных групп. Имеются журналы для повышения самообразования педагогов и организации образовательной деятельности с обучающимися. Оформлена библиотека нормативно-правовых документов.

Организована годовая подписка на периодические электронные издания:

- Справочник старшего воспитателя
- Справочник руководителя дошкольного учреждения

В течение всего года педагоги активно пользовались электронно- образовательными ресурсами и фондом учебно-методической литературы ДОУ.

В ДОУ созданы необходимые условия для организации и осуществления повышения квалификации педагогов: помощь при прохождении аттестации, курсовая подготовка, оказание консультативной помощи, методической поддержки.

Информационное обеспечение ДОУ позволяет качественно управлять образовательным процессом.

В ДОУ имеется доступ к информационным системам и информационно-телекоммуникационным сетям в кабинетах (методическом и заместителя заведующего по АХР).

Вид информационно-телекоммуникационной системы, количество	Вид помещения	Функциональное использование	Категория пользователей
Персональный компьютер, 1 шт. МФУ-1 шт.	кабинет заведующего	Работа с отчетной документацией, электронной почтой и т.д. Планирование и мониторинг образовательной деятельности	заведующий ГБДОУ
Персональный компьютер, 1 шт.	кабинет заместителя заведующего по АХР	Работа с отчетной документацией, электронной почтой.	заместитель заведующего
ноутбук, 3 шт., проектор-1 шт	методический кабинет	Осуществление методической помощи педагогам; организация мероприятий с педагогами; работа с	старший воспитатель, заместитель заведующего

		отчетной документацией, отправка и получение электронной почты.	
ноутбук, 1 шт.	медицинский кабинет	Работа с отчетной документацией	старшая медсестра
ноутбук, 1 шт., проектор-1шт	Музыкальный зал	Работа с документацией	Музыкальный руководитель
Персональный компьютер, 1 шт.	кабинет инструктора ФК	Работа с документацией	Инструктор ФК

Имеется доступ в Интернет.

Выводы: Учебно-методическое и библиотечно- информационное обеспечение в ДОУ в достаточной степени соответствует реализуемым образовательным программам и ФГОС ДО.

2.8. Оценка качества материально-технической базы и условий осуществления образовательной деятельности

ГБДОУ детский сад №25 размещается на первых двух этажах 5-ти этажного здания общей площадью 2121,6 кв. м.

Для организации и ведения образовательного процесса в нашем учреждении оборудованы и функционируют следующие специализированные помещения:

групповые комнаты – 9,

спальни-9;

музыкальный зал-1,

зал для проведения занятий по физической культуре - 1;

кабинет учителя-логопеда – 4,

кабинет педагога-психолога-1,

методический кабинет-1,

кабинет заведующего-1,

кабинет заместителя заведующего по АХР- 1,

пищеблок, прачечная, подсобные помещения.

ХАРАКТЕРИСТИКА МАТЕРИАЛЬНОЙ БАЗЫ

Объекты, подлежащие анализу	Состояние объектов на начало учебного года	Характеристика оснащения объектов
1	2	3
Помещение детского сада находится по адресу: СПб, ул. Марата, д.16, литер Б	Состояние хорошее	В помещениях 2 этажа, имеется центральное отопление, подведены вода и канализация. Полностью оснащено сантехническим оборудованием. Все помещения ДОУ отвечают требованиям СанПиНов и пожарной безопасности. Прогулочных площадок не имеет.

Групповые комнаты	Состояние хорошее	В детском саду 9 групповых комнат, все оснащены отдельными спальнями. Каждая группа имеет свой вход из общего коридора. Группы полностью оснащены детской мебелью в соответствии с возрастом и требованиям СанПиНов, шкафами для учебно-методических и раздаточных материалов, рабочими столами и стульями для взрослых. Имеются материалы и оборудование для поддержания санитарного состояния групп. Оснащение предметно-пространственной развивающей среды соответствует возрасту детей и ФГОС ДО.
Спортивный зал	Состояние хорошее	Спортивный зал находится на первом этаже и полностью оборудован спортивным инвентарем и атрибутами. Программно-методические материалы соответствуют возрастным особенностям, учитывают состояние здоровья детей, планируются с учетом ФГОС ДО
Кабинет педагога-психолога, кабинеты учителей- логопедов	Состояние хорошее	Находится на первом этаже, оснащен необходимым оборудованием.
Музыкальный зал	Состояние хорошее	Музыкальный зал находится на втором этаже и полностью оборудован. Имеются фортепиано, музыкальный центр, детские музыкальные инструменты, проектор. Программно-методические материалы соответствуют возрастным особенностям, учитывают индивидуальные особенности детей, планируются с учетом ФГОС ДО.
Пищеблок	Состояние хорошее	Находится на первом и втором этажах. Полностью оборудован инвентарем и посудой. Имеется духовые шкафы, плиты, холодильное оборудование
Прачечная	Состояние хорошее	Находится на первом этаже. Полностью оборудована необходимым инвентарем и электрооборудованием. Имеются современные стиральные машины.

Для организации прогулок, физкультурно-оздоровительной работы на улице, праздников и досугов на воздухе на прогулочных площадках (территории ЖКС №2) имеется: 2 больших оборудованных участка (на 4 группы каждый).

На территории прогулочной площадки №2 имеется спортивная площадка, оснащённая игровым и спортивным оборудованием. Данная спортивная площадка постоянно используется для проведения подвижных игр, физкультурных занятий на улице, спортивных праздников.

Обеспечение комплексной безопасности и охрана труда

Для обеспечения безопасного пребывания детей, во всех помещениях установлена противопожарная электронная система. Для всех помещений имеется схема эвакуации. Комплексная безопасность в образовательном учреждении рассматривается как совокупность мер и мероприятий, осуществляемых во взаимодействии с органами власти,

правоохранительными структурами, другими вспомогательными службами и общественными организациями, обеспечения безопасного функционирования образовательного учреждения, а также готовности сотрудников и обучающихся к рациональным действиям в чрезвычайных ситуациях.

В ДОУ реализуются Паспорт антитеррористической защищенности и Паспорт комплексной безопасности, где определены системы оборудования для обеспечения безопасности всех участников образовательного процесса и системы передачи сигналов для быстрого реагирования служб безопасности;

Безопасность дошкольного учреждения является приоритетной в деятельности администрации ДОУ и педагогического коллектива и обеспечивается в рамках выполнения обязательных мероприятий по организации работы по охране труда:

-подготовка дошкольного учреждения к новому учебному году. Проверка исправности инженерно-технических коммуникаций, игрового оборудования, оборудования и принятие мер по приведению их в соответствие с действующими стандартами, правилами и нормами по охране труда;

-подписание акта о приемке дошкольного учреждения к новому учебному году;

-утверждение должностных обязанностей по обеспечению безопасности жизнедеятельности для педагогического коллектива и инструкции по охране труда для технического персонала образовательного учреждения;

-назначение приказом ответственных лиц за соблюдением требований охраны труда в группах, залах, кабинетах, и других помещениях;

-проведение мероприятий с родителями и педагогами по рассмотрению вопросов обеспечения безопасности жизнедеятельности обучающихся и сотрудников;

-обеспечение выполнения директивных и нормативных документов по охране труда, предписаний органов управления образованием, государственного надзора и технической инспекции труда;

-обучение сотрудников учреждения по охране труда;

-обеспечение специальной одеждой сотрудников;

-проверка наличия (обновление) инструкций по охране труда и наглядной информации на стендах; -контроль за безопасностью используемых в образовательном процессе оборудования, технических и наглядных средств обучения;

-контроль за санитарно-гигиеническим состоянием групп, зала, кабинетов и других помещений, в соответствии с требованиями норм и правил безопасности жизнедеятельности;

-разработка планов мероприятий с обучающимися по правилам безопасности, в рамках реализуемой программы «Основы безопасности детей дошкольного возраста»;

-обеспечение безопасности обучающихся при организации образовательной деятельности;

-проведение водного инструктажа по охране труда с вновь поступающими на работу лицами;

-инструктаж на рабочем месте с сотрудниками образовательного учреждения;

-инструктаж с обучающимися в группах, зале.

Для осуществления образовательного процесса в ДОУ создана полифункциональная *развивающая предметно- пространственная среда*, отвечающая требованиям ФГОС ДО. Развивающая предметная среда оборудована с учётом возрастных особенностей детей. Игровые и наглядные пособия, учебные материалы соответствуют современным психолого-педагогическим требованиям.

Групповые помещения обеспечены современной мебелью, игровым оборудованием, дидактическим материалом, развивающими играми в достаточном количестве, в соответствии с возрастом детей и ФГОС ДО. Оборудование легко трансформируется, оно поли-функционально и безопасно в использовании. Развивающая среда групп постоянно обновляется в соответствии с комплексно- тематическим планированием педагогов.

Развивающая предметно - пространственная среда обеспечивает все условия для организации разнообразных видов детской деятельности, с учетом интересов детей и возрастных особенностей. Созданные необходимые условия использования информационно-коммуникационных технологий (ИКТ) помогают педагогам активно создавать и использовать в совместной образовательной деятельности инновационные образовательные продукты.

Материально-технические условия пребывания детей в ГБДОУ обеспечивают высокий уровень коррекционной работы, интеллектуального и эмоционально-личностного развития детей.

Медицинское обслуживание

Медицинское обслуживание детей обеспечивается СПб ГБУЗ «Городская поликлиника № 37. ДШО №12», расположенной по адресу: ул. Загородный пр, д.73, тел/факс: 272-31-28 и прикрепленными медицинскими кадрами: врачом-педиатром и медсестрой, которые ведут контроль состояния здоровья детей, соблюдение санитарно-гигиенических норм, режима и обеспечение качества питания. В ГБДОУ имеются 2 медицинских кабинета: кабинет для приема и осмотра и процедурный кабинет.

ДОУ предоставляет помещение с соответствующими условиями для работы медицинских работников, осуществляет контроль их работы в целях охраны и укрепления здоровья детей и работников ДОУ. Медицинский кабинет оснащён необходимым медицинским оборудованием, медикаментами. Медицинский персонал наряду с администрацией ДОУ несет ответственность за здоровье и физическое развитие детей, проведение лечебно-профилактических мероприятий, соблюдение санитарно-гигиенических норм, режима, за качеством питания.

Специалистами поликлиники проводится осмотр детей; диспансеризация детей к школе; вакцинация; консультации для сотрудников ДОУ и родителей обучающихся.

Педагогический состав ДОУ и медперсонал совместно решают вопросы профилактики заболеваемости с учетом лично ориентированного подхода, кадровой политики, материально-технического оснащения, взаимодействия с семьей в вопросах закаливания, физического развития и приобщения детей к спорту. Все оздоровительные и спортивные мероприятия для детей планируются и согласовываются с медперсоналом.

Вывод: материально-техническая база ДОУ находится в удовлетворительном состоянии. Необходимо дальнейшее оснащение современным оборудованием для осуществления образовательной деятельности с учетом новых требований.

Медицинское обслуживание в ДОУ организовано в соответствии с договором об оказании медицинских услуг и направлено на выполнение СанПиН 3.1/2.4.3598-20 «Санитарно-эпидемиологические требования к устройству, содержанию и организации режима работы дошкольных образовательных организаций» и направлено на укрепление здоровья воспитанников и профилактику различных заболеваний.

2.9. Оценка функционирования внутренней системы оценки качества образования

Концептуальные основания внутренней системы оценки качества образования определяются требованиями Федерального закона «Об образовании в Российской Федерации», а также ФГОС ДО, в котором определены государственные гарантии качества образования.

В детском саду существует внутренняя оценка качества образования.

Цель: оптимизация и координация работы детского сада для обеспечения качества образовательного процесса.

Внутренняя оценка качества образования в ДОО осуществляется в соответствии с Положением о внутренней оценке качества образования в ГБДОУ детский сад № 25 Центрального района Санкт-Петербурга.

Система оценки образовательной деятельности предполагает оценивание *качества условий образовательной деятельности*, обеспечиваемых ДОО, включая психолого-педагогические, кадровые, материально-технические, финансовые, информационно-методические, управление ДОО и т. д.

Процесс *внутренней системы оценки качества образования* регулируется внутренними локальными актами, проводится в соответствии с годовым планированием с использованием качественного методического обеспечения. Результаты оценивания качества образовательной деятельности используются для корректировки образовательного процесса и условий образовательной деятельности и повышения качества образования.

Данные, полученные в результате контрольно-оценочных мероприятий, отражаются в отчёте о результатах самообследования, публичном докладе, других отчётных документах ГБДОУ. Результаты внутренней оценки качества образования в ГБДОУ рассматриваются на Общем собрании работников, Педагогическом совете, рабочих совещаниях для анализа эффективности деятельности и определения перспектив развития ДОО.

Контрольная деятельность - главный источник информации для диагностики состояния образовательного и воспитательного процессов, основных результатов деятельности ГБДОУ № 25.

Контрольная деятельность — это мотивированный стимулирующий процесс, который призван снять затруднения участников образовательного процесса и повысить его эффективность.

Основными задачами контрольной деятельности являются:

- контроль исполнения законодательства РФ, реализации принципов государственной политики в области дошкольного образования;
- выявление случаев нарушений и неисполнения законодательных и иных нормативно-правовых актов, регламентирующих деятельность ГБДОУ № 25, принятие мер по их пресечению;
- анализ причин, лежащих в основе нарушений, принятие мер по их предупреждению;
- защита прав и свобод участников образовательного процесса;
- анализ и экспертная оценка эффективности результатов деятельности педагогических работников;
- изучение результатов педагогической деятельности, выявление положительных и отрицательных тенденций в организации образовательного процесса и разработка на этой основе предложений по изучению, обобщению и распространению педагогического опыта, и устранению негативных тенденций;

- совершенствование качества воспитания и образования воспитанников с одновременным повышением должностных лиц за конечный результат;
- контроль реализации образовательных программ, соблюдение Устава и иных локальных актов ГБДОУ № 25;
- анализ результатов исполнения приказов по ГБДОУ № 25;
- анализ и прогнозирование тенденций развития образовательного процесса в ГБДОУ № 25;
- оказание методической помощи педагогическим работникам в процессе контроля.

Контроль в детском саду начинается с руководителя, проходит через все структурные подразделения и направлен на следующие объекты:

- охрана и укрепление здоровья воспитанников,
- воспитательно-образовательный процесс,
- кадры, аттестация педагога, повышение квалификации,
- взаимодействие с социумом,
- административно-хозяйственная и финансовая деятельность,
- питание детей,
- техника безопасности и охрана труда работников и жизни воспитанников.

Вопросы контроля рассматриваются на общих собраниях работников, педагогических советах.

С помощью анкет, бесед изучается уровень педагогической компетентности родителей, их взгляды на воспитание детей, их запросы, желания, потребность родителей в дополнительных платных образовательных услугах. Периодически изучая, уровень удовлетворенности родителей работой ДОУ, корректируются направления сотрудничества с ними.

В начале и в конце учебного года администрация детского сада традиционно проводит анкетирование родителей с целью:

- выявления удовлетворенности родителей образовательной работой; — изучения отношения родителей к работе ДОУ; — выявление сильных и слабых сторон работы ДОУ.

Так же, родители (законные представители) могут заполнить анкету непосредственно на сайте нашего ДОУ.

Вывод: *В ДОУ создана функциональная, соответствующая законодательным и нормативным требованиям внутренняя система оценки качества, позволяющая своевременно корректировать различные направления деятельности ДОУ.*

3. Анализ показателей деятельности ГБДОУ, подлежащего самообследованию

3.1. Результаты анализа показателей деятельности ГБДОУ детского сада № 25 Центрального района СПб

На основании проведенного самообследования, возможно сделать следующие выводы.

Сильными сторонами деятельности ГБДОУ детский сад № 25 Центрального района Санкт-Петербурга являются:

1. Концепция развития ГБДОУ и успешная реализация Программы развития на всех этапах ее выполнения.

2. Система управления, которая обеспечивает деятельность дошкольного учреждения в режиме функционирования и стратегического развития. На современном этапе управление ГБДОУ обеспечивает не только достижение планируемых результатов, но и их постоянную динамику.
3. Вариативная система государственно-общественного управления ГБДОУ.
4. Образовательные программы дошкольного образования, разработанные коллективом ГБДОУ в соответствии с федеральными государственными образовательными требованиями, и традиционные и инновационные технологии образования воспитанников, которые используются педагогами для реализации данных программ.
5. Выполнение учебного плана по освоению образовательных программ дошкольного образования в полном объеме.
6. Созданные условия для обучения воспитанников с ограниченными возможностями здоровья (тяжелыми нарушениями речи).
7. Деятельность, направленная на охрану и укрепление физического и психического здоровья детей, в том числе их эмоционального благополучия, на обеспечение психолого-педагогической поддержки семьи и повышения компетентности родителей в вопросах образования, охраны и укрепления физического и психического здоровья детей, на создание социальной ситуации развития для участников образовательных отношений, включая создание образовательной среды. Использование парциальных программ в части образовательной программы, формируемой участниками образовательных отношений.
8. Индивидуальная работа с воспитанниками на основе разработанных индивидуальных маршрутов развития воспитанников, психологических исследований, индивидуальных программ сопровождения детей-инофонов и воспитанников, проявляющих способности в различных видах деятельности.
9. Качество подготовки воспитанников. Увеличение удельного веса численности воспитанников, принявших участие в различных смотрах, конкурсах, соревнованиях.
10. Социально-бытовая обеспеченность воспитанников и сотрудников, система условий безопасности. Предоставление администрацией учреждения социальных льгот сотрудникам и родителям воспитанников по оплате за присмотр и уход в полном объеме, осуществление плановых выплат сотрудникам на оздоровление.
11. Выстроенная воспитательная система работы дошкольного учреждения в соответствии с содержанием образовательных программ ГБДОУ №25 и проектов программы развития ГБДОУ, направленная на формирование гражданственности и патриотизма, реализацию петербургской модели гражданско-правового образования и воспитания, на духовно-нравственное развитие дошкольников, воспитание культуры толерантности, совершенствование системы семейного воспитания.
12. Созданные условия для раскрытия творческого потенциала каждого ребёнка, через освоение своего собственного опыта, развитие вариативного дополнительного образования на бюджетной и внебюджетной основе.
13. Эффективная система контроля и мониторинга, охватывающая все аспекты работы ГБДОУ и позволяющая по результатам оперативно выявить недостатки и наметить пути их устранения.
14. Открытость и доступность информации для всех участников образовательных отношений и социальных партнеров.
15. Кадровое обеспечение реализации образовательных программ дошкольного образования в соответствии структуре образовательной программы, и квалификационным требованиям, предъявляемым ФГОС ДО.

16. Участие в инновационной деятельности Центрального района и активная диссеминация (распространение) опыта для педагогической общественности не только Центрального района, но и в целом Санкт-Петербурга.

17. Внутренняя система оценки качества дошкольного учреждения.

18. Система профилактической и просветительной деятельности с родителями (законными представителями) воспитанников с целью повышения их компетентности в образовании и воспитании дошкольников.

Слабыми сторонами деятельности ГБДОУ детский сад № 25 Центрального района Санкт-Петербурга являются:

1. Недостаточная оснащенность современным интерактивным оборудованием для проведения образовательной деятельности с воспитанниками.

2. Недостаточное использование педагогами информационно-коммуникативных технологий.

3. Отсутствие собственных прогулочных площадок.

Перспективная цель на 2022 год: повысить удовлетворенность получателей образовательных услуг разнообразием спектра предоставления образовательных услуг ГБДОУ №25

Перспективные задачи на 2022 год:

1. Обеспечить стабильное функционирование дошкольного учреждения.

2. Реализовывать Программу развития ГБДОУ №25 на 2019-2024 годы.

3. Продолжить работу по взаимодействию с родителями для сохранения и укрепления здоровья воспитанников, учесть положительный опыт.

4. Организовать дополнительные платные услуги в ДОУ.

Результаты самообследования деятельности ДОУ позволяют сделать вывод о том, что в ДОУ созданы условия для реализации образовательных программ дошкольного образования в условиях реализации ФГОС ДО

РЕЗУЛЬТАТЫ АНАЛИЗА ПОКАЗАТЕЛЕЙ ДЕЯТЕЛЬНОСТИ**ГБДОУ детский сад №25 Центрального района СПб,
ПОДЛЕЖАЩЕЙ САМООБСЛЕДОВАНИЮ****(утв. приказом Министерства образования и науки РФ от 10 декабря 2013 г. № 1324 с
изменениями и дополнениями от 14.12.2017)**

№ п/п	Показатели	Единица измерения
1.	Образовательная деятельность	
1.1	Общая численность воспитанников, осваивающих образовательную программу дошкольного образования, в том числе:	169 человек
1.1.1	В режиме полного дня (8 - 12 часов)	169 человек
1.1.2	В режиме кратковременного пребывания (3 - 5 часов)	нет
1.1.3	В семейной дошкольной группе человек	нет
1.1.4	В форме семейного образования с психолого-педагогическим сопровождением на базе дошкольной образовательной организации человек	нет
1.2	Общая численность воспитанников в возрасте до 3 лет человек	33 человек/20 %
1.3	Общая численность воспитанников в возрасте от 3 до 8 лет	136 человек/80 %
1.4	Численность/удельный вес численности воспитанников в общей численности воспитанников, получающих услуги присмотра и ухода:	169 человек/100 %
1.4.1	В режиме полного дня (8 - 12 часов)	169 человек/ 100 %
1.4.2	В режиме продленного дня (12 - 14 часов)	нет
1.4.3	В режиме круглосуточного пребывания	нет
1.5	Численность/удельный вес численности воспитанников с ограниченными возможностями здоровья в общей численности воспитанников, получающих услуги:	74 человек/ 43%
1.5.1	По коррекции недостатков в физическом и (или) психическом развитии	нет
1.5.2	По освоению образовательной программы дошкольного образования	95 человек/ 56 %
1.5.3	По присмотру и уходу	95 человек/ 56 %
1.6	Средний показатель пропущенных дней при посещении дошкольной образовательной организации по болезни на одного воспитанника	12,1 дней
1.7	Общая численность педагогических работников, в том числе:	24 человек/100 %
1.7.1	Численность/удельный вес численности педагогических работников, имеющих высшее образование	16 человек 67%
1.7.2	Численность/удельный вес численности педагогических работников, имеющих высшее образование педагогической направленности (профиля)	16 человек 67%
1.7.3	Численность/удельный вес численности педагогических работников, имеющих среднее профессиональное образование	7 человек 29%
1.7.4	Численность/удельный вес численности педагогических работников, имеющих среднее профессиональное образование педагогической направленности (профиля)	7 человек 29 %
1.8	Численность/удельный вес численности педагогических работников, которым по результатам аттестации присвоена квалификационная категория, в общей численности педагогических работников, в том числе:	22 человека 92%
1.8.1	Высшая человек	20 человека/83%
1.8.2	Первая человек	2 человека/8%
1.8.3	В соответствии с должностью	1 человек /4 %

1.8.4	Не имеет категории (молодой специалист)	1 человек /4 %
1.9	Численность/удельный вес численности педагогических работников в общей численности педагогических работников, педагогический стаж работы которых составляет:	
1.9.1	До 5 лет	2 человека/8%
1.9.2	Свыше 30 лет	5 человек/20%
1.10	Численность/удельный вес численности педагогических работников в общей численности педагогических работников в возрасте до 30 лет	2 человек/8%
1.11	Численность/удельный вес численности педагогических работников в общей численности педагогических работников в возрасте от 55 лет	6 человек/ 28%
1.12	Численность/удельный вес численности педагогических и административно- хозяйственных работников, прошедших за последние 5 лет повышение квалификации/профессиональную переподготовку по профилю педагогической деятельности или иной осуществляемой в образовательной организации деятельности, в общей численности педагогических и административно- хозяйственных работников	24 человек/ 100%
1.13	Численность/удельный вес численности педагогических и административно-хозяйственных работников, прошедших повышение квалификации по применению в образовательном процессе федеральных государственных образовательных стандартов в общей численности педагогических и административно-хозяйственных работников	24 человек/ 100%
1.14	Соотношение "педагогический работник/воспитанник" в дошкольной образовательной организации	1/7
1.15	Наличие в образовательной организации следующих педагогических работников:	
1.15.1	Музыкального руководителя	да
1.15.2	Инструктора по физической культуре	да
1.15.3	Учителя-логопеда	да
1.15.4	Логопеда	нет
1.15.5	Учителя-дефектолога	нет
1.15.6	Педагога-психолога	да
2.	Инфраструктура	
2.1	Общая площадь помещений, в которых осуществляется образовательная деятельность, в расчете на одного воспитанника	2121,6 кв.м. / 12,26 кв.м.
2.2	Площадь помещений для организации дополнительных видов деятельности воспитанников	нет
2.3	Наличие физкультурного зала	да
2.4	Наличие музыкального зала	да
2.5	Наличие прогулочных площадок, обеспечивающих физическую активность и разнообразную игровую деятельность воспитанников на прогулке	нет

Заведующий ГБДОУ №25
Центрального района СПб

Г.В. Шакурова